

## AJUNTAMENT DE VALLDEMOSSA



## ADAPTACIÓ DE LES NS AL PTI

## DOCUMENT D'AVANÇ

NOVEMBRE 2008

## MEMÒRIA INFORMATIVA

## TAULA DE CONTINGUT

<b>1.</b>	<b>Anàlisi del municipi</b>	<b>4</b>
1.1	Introducció	4
1.2	Medi físic-natural	4
1.2.1	Medi físic	4
1.2.1.1	Fisiografia	5
1.2.1.2	Geologia	5
1.2.1.3	Hidrologia superficial i subterrània	7
1.2.1.3.1	Superficial	7
1.2.1.3.2	Subterrània	8
1.2.1.4	Climatologia	8
1.2.1.4.1	Precipitacions	9
1.2.1.4.2	Temperatures	9
1.2.1.4.3	Climograma	10
1.2.1.4.4	Vents	11
1.2.1.5	Riscos	11
1.2.2	Comunitat natural	11
1.2.2.1	Vegetació	11
1.2.2.1.1	Comunitats boscoses	12
1.2.2.1.2	Matollar	13
1.2.2.1.3	Altres Comunitats	14
1.2.2.2	Fauna	17
1.2.2.2.1	Comunitats boscoses	18
1.2.2.2.2	Vertebrats	20
1.2.2.2.3	Mamífers	21
1.2.2.2.4	Rèptils i amfibis	21
1.2.2.2.5	Aus	22
1.3	Espais Naturals Protegits	24
1.3.1	Xarxa Natura	24
1.3.2	Llei d'Espais Naturals de les Illes Balears	26
1.3.3	PORN de la Serra de Tramuntana	26
1.4	Paisatge i ocupació del sòl	26
1.4.1	Paisatge	26
1.4.1.1	Unitat Paisatgística 1: Serra Nord	26

1.4.1.2	Unitat Paisatgística 4: Badia de Palma	27
1.4.2	Usos del sòl	27
1.4.2.1	Cobertura artificial	27
1.4.2.2	Cobertura agrícola	28
1.4.2.3	Cobertura natural	28
1.5	Demografia i activitats econòmiques	29
1.5.1	Demografia	29
1.5.1.1	Evolució de la població	29
1.5.1.2	Estructura de la població	30
1.5.1.3	Creixement vegetatiu:	31
1.5.1.4	Migració	32
1.5.1.5	Origen dels immigrants:	33
1.5.1.6	Origen de la població estrangera resident	33
1.5.2	Activitats econòmiques	34
1.5.2.1	Població activa	36
1.5.2.2	Atur	37
1.5.2.3	Sectors econòmics	38
1.5.2.3.1	Sector primari	38
1.5.2.3.2	Sector secundari	40
1.5.2.3.3	Sector terciari	40
1.6	Habitatge	41
1.7	Infraestructures i equipaments	42
1.7.1	Infraestructures viàries	42
1.7.1.1	Xarxa viària	42
1.7.1.2	Transport públic	42
1.7.1.3	Mobilitat interna	44
1.7.2	Xarxa d'aigua potable i de clavegueram	44
1.7.2.1	Xarxa d'aigua potable	44
1.7.2.2	Xarxa de clavegueram	44
1.7.3	Energia elèctrica	44
1.7.4	Recollida de residus	45
1.7.5	Equipaments	45
1.7.5.1	Educació	45
1.7.5.2	Sanitari	46
1.7.5.3	Serveis d'oci i culturals	46
1.7.5.4	Serveis esportius	47
1.7.5.5	Serveis Socials	47
1.7.5.6	Altres	47
1.8	Patrimoni	47
1.8.1	Bens d'Interès Cultural	47
1.8.2	Edificacions d'interès històrics	48
1.8.2.1	Edificis	48
1.8.2.2	Elements	49
1.9	Planejament	51
1.9.1	Introducció i antecedents de planejament	51
<b>2.</b>	<b>Diagnosi per subsistemes</b>	<b>52</b>
2.1	Subsistema físic - natural	52
2.2	Paisatge i ocupació del sòl	52
2.3	Activitats econòmiques i població	52
2.4	Planejament territorial i urbanístic	52

## DOCUMENTACIÓ GRÀFICA

---

Mi01	Hipsometria i Hidrologia	1/20.000
Mi02	Pendants	1/20.000
Mi03	Usos de sòl	1/20.000
Mi04	Geologia	1/20.000
Mi05	Paisatge	1/20.000
Mi06	Anàlisi d'altures a sòl urbà	1/3.000
Mi07	Anàlisi del parcel·lari urbà	1/3.000
Mi08	Anàlisi del parcel·lari rústic	1/20.000
Mi09	Xarxa d'abastiment i xarxa de sanejament	1/2.000
Mi10	Xarxa elèctrica	1/2.000

## 1. Anàlisi del municipi

### 1.1 Introducció

El municipi de Valldemossa es troba en la part central de la Serra de Tramuntana, ocupant part de les vessants oriental i occidental. Limita al sud amb Esporles i Palma, al oest amb Banyalbufar, al nord amb Deià i a l'est amb Bunyola. Té una superfície total de 42,83 kilòmetres quadrats. La seva localització en la Serra de Tramuntana fa que tingui una mitjana d'altitud de 443,42 metres.

IMATGE 1 LOCALITZACIÓ



En quant a la població, a data de 1 de gener de 2007 tenia **1.976 habitants**, dels quals 1.007 són homes i 969 són dones. Això fa que el municipi tingui una densitat aproximada de 131 habitants per km<sup>2</sup>.

Aquesta població segons l'INE es concentra a les següents entitats de població : Valldemossa (1.478), s'Arxiduc (67), Son Maxella (54), es Nogueral (20) i es Port (2), la resta viu disseminada pel territori.

### 1.2 Medi físic-natural

#### 1.2.1 Medi físic

La localització del municipi en la Serra de Tramuntana el caracteritza físicament, geològicament, hidrològicament, climatològicament, ...

### 1.2.1.1 Fisiografia

El municipi de Valldemossa físicament són dues valls entre muntanyes, les valls del torrent de Valldemossa i del torrent del Comellar d'en Gotzo, a aquestes valls se lis ha de unir una ample zona de costa. Aquestes característiques fa el municipi passi dels 0 metres en la costa fins els 1035 en la vessant occidental del puig des Teix(est del municipi).

Segons la pendent el municipi es pot dividir en diferents parts:

- La primera part és la costa amb una forta pendent que supera el 40% i amb abundants penya-segats.
- Just després s'estén la segona, una ampla zona plana amb les possessions de Son Olessa i Son Mas.
- La tercera la componen les muntanyes, que comencen amb una vessant que va des de 10% fins el 40%, passant a una forta pendent superior al 40%, per culminar, en la majoria de casos, amb una zona plana, entre la que destaquen el Pla de sa Mola, el Pla des Pouet i el Pla de ses Aritjes. Entre les muntanyes destaquen les valls dels torrents amb vessants inferior al 10%.
- La última zona és la extensa plana de Son Maixella, ja dins la plana de Palma.

#### *Elements fisiogràfics*

Estructuralment els elements fisiogràfics es poden subdividir en dos:

- **L'interior.** En la que destaquen dos massissos.
  - Massís des Teix. Es localitza la part occidental del municipi, que té com a punt més alt la vessant oriental des Teix. Orogràficament es pot dividir en tres alineacions:
    - Septentrional: amb els puigs de na Torta (737m), sa Talaia Vella (858m) i el puig Gros des Moro (785m).
    - Intermèdia: Formada per la Serra de Son Moragues amb la moleta de Pastoritx (752).
    - Meridional. Amb els pugis de sa Font (966m) de l'Angel (986m)
  - Massís de Son Pacs, que arriba als 731 metres en el municipi veí de Esporles altre elevacions importants són el Puig d'en Claret (563m), el moletó de Son Cabaspre (622m), la mola de sa Comuna (709m) i el puig des Boixos, na Fàtima (652m), es Penyal des Frare (509m), ses Fites (416m) i es Colomer (448m).
- **La costa.** És rectilínia amb pocs sortints i entrants. Com sortint destaca la punta de s'Estaca. Com entrant s'ha de citar el Port de Valldemossa, el caló de l'Estaca i els recons de sa Cova i des Còssil.

### 1.2.1.2 Geologia

Geològicament l'illa de Mallorca es divideix en 3 àrees diferents:

1. La serra de Tramuntana, a on es localitza el principal relleu de l'illa. Està composta per materials que van des del triàsic fins el miocè mitjà.

2. La serra de Llevant, a l'est de l'illa. És molt semblant a l'altre relleu, però amb absència del cretaci superior i manifesta una menor linearitat i continuïtat en les seves estructures.
3. La zona central o pla, ocupada principalment per dipòsits terciaris postorogènics i quaternaris, entres els que afloren algunes "illes" de terrenys mesozoics i terciaris afectats per les estructures alpines.

El municipi de Valldemossa es troba dins la primera zona geològica. Segons el mapa geològic elaborat per l'*Instituto Tecnológico Geominero de España* els materials que és poden trobar al municipi són:

### *Triàsic*

- **Gres i lutites, fàcies del Buntsandstein (1)** La complexitat tectònica impedeix obtenir una idea damunt la seva composició i espessor total. Es pot dividir en tres trams litològics.
- **Lutites, arenisques, gresos, i roques volcàniques, fàcies Keuper (2):**En conjunt és una sèrie principalment volcànica (60% en volum) amb materials efusius bàsics des de col·lades fins productes piroclàstics. Es troba molt tectonitzada.

### *Triàsic superior i Juràssic*

- **Dolomies taulades, margues i argiles, bretxes i carnioles, roques volcàniques, Rethiense - Hettangiense (3):** Generalment van associades a les fàcies de Keuper i es troben per damunt d'aquestes. Es dipositaren en una plataforma somera en ambient litoral amb domini de planes de mares.

### *Juràssic*

- **Calcàries i dolomies tabulades, margues i arenisques, bretxes calcodolítiques en la base, Lias (3):** Són la culminació del relleu estant per damunt dels dos anteriors materials. Són dipòsits originats en una plataforma oberta a la que arriben material continental que la marea els redistribueix.
- **Margues i calcàries amb sílex, calcàries noduloses i "falses bretxes", Dogger-Malm (4).**

### *Juràssic - Cretaci inferior*

- **Margues i calcàries amb sílex, calcàries noduloses i "falses bretxes", Dogger - Malm - Cretaci inferior(4).** Es material fluix que dona lloc a valls i zones deprimides. Són materials dipositats en un ambient de plataforma externa a talús.

### *Cretaci*

- **Margues i calcàries. Cretaci inferior (4).** És la part superior de l'anterior tram. Són dipòsits del Cretaci inferior i mostren una evolució des de sediments pelàgics de plataforma externa durant el Necomiense cap a dipòsits de caràcter

més restringit i costers, amb una somatització progressiva que culmina amb la disposició de les margues albiense.

### *Terciari*

- Conglomerats, arenisques i calcares zoogènic, Burdigaliense.(5)

### *Quaternari*

- Eolianites i graves, "marès", pleistocè (6). Dunes fossilitzades.
- Col·luvials de còdols amb matriu llimosa-arcillosa, Holocè (7): Corresponen a dipòsits de dejecció de torrents i rebles de vessants.
- Limonites i argiles vermelles amb còdols rodats de calcàries, Holocè (8) : D'origen eluvial i al·luvial .

## 1.2.1.3 Hidrologia superficial i subterrània

### 1.2.1.3.1 Superficial

Els torrents del municipi desemboquen o en la badia de Palma o en la costa de tramuntana. L'orientació d'ells és cap el sud-est o cap el nord-oest. Aquesta estructura és derivada de la direcció de la Serra de Tramuntana que va del nord-est cap el sud-oest, fent que els torrents vagin perpendiculars a aquesta inclinació. Els afluents del torrent de Valldemossa, en canvi, solen tenir una inclinació paral·lela a la Serra aprofitant l'estructura fisiogràfica i les falles de la Serra.

Valldemossa té dos torrents d'importància:

El **Torrent de Valldemossa**, neix al Teix i és el que té una conca més gran. Té com a principals afluents els que baixen pel Comellar de na Roja i el Comellar d'en Cocó, a més del torrent de Son Brondo. Aquest torrent és un afluent del torrent Gros.

En canvi, en l'altre vessant, els torrents de sa Marina i el Torrent des Salt s'uneixen en el **Comellar d'en Gotzo**. El primer és la unió del torrent de sa Noguera i del torrent des Lli. El torrent desaigua directament a la mar.

També són de destacar el torrent de Raixa a la part oest, unió del torrent de Pastorrítx i el torrent des ses Mines; el torrent des Cable en la costa occidental del municipi ; i el torrent que discorre pel Comellar des Mal Cuinat, en la part sud-oest. A més, hi ha altres torrents que acaben en la costa de tramuntana, que es caracteritzen per esser curts, rectilinis i amb una forta pendent.

### *Fonts*

Al municipi existeix un bon nombre de fonts, destaquen les de Son Baptista, la Beata, na Búger, sa Coma, na Llambies, na Mas, Son Moragues, els Òbits i Son Verí.

### 1.2.1.3.2 Subterrània

Un aspecte molt important a l'hora de definir la hidrologia subterrània és el grau de permeabilitat dels materials. Segons la cartografia del IGME: Els materials del Pèmic Superior-Triassic inferior formats per arenisques conglomerats i lutites vermelles (F. Buntsandstein) tenen una permeabilitat baixa. En canvi els materials del Triassic Superior- Juràssic mitjà (Dogger) formats per dolomies, bretxes dolomítiques, canrioles i calcàries en bancs tenen una permeabilitat alta. Les calcàries, arenisques, conglomerats, margues i argiles del cenozoic tenen una permeabilitat baixa. En canvi, les graves, arenes i llims del Cenozoic la tenen molt alta. Les argiles albigarrades i guixos del mesozoic (F. Keuper) la tenen molt baixa.

El Pla hidrològic de les Illes Balears divideix l'illa de Mallorca en 21 unitats hidrogeològiques. El municipi de Valldemossa es troba englobada per dues unitats hidrogeològiques, la que ocupa pràcticament tota la superfície del municipi s'anomena **Fonts** (391 km<sup>2</sup> total) i la segona es diu **Deià** (391 km<sup>2</sup> total), aquesta última se li ha d'incorporar la subunitat de la costa. Totes dues unitats es troben englobades dins la Serra de Tramuntana, que geològicament és molt complexa amb abundants falles i encavalcaments.

#### **Ses Fonts**

El Pla Hidrològic de les Illes Balears, indica que l'aquífer de **ses Fonts** té una superfície permeable total de 56 km<sup>2</sup> dels 119 km<sup>2</sup> que ho conformen i té una infiltració mitjana del 30%. A partir de la precipitació mitja a la zona (714 mm/any), s'ha calculat la recàrrega de l'aquífer per aquest motiu en 12 hm<sup>3</sup>/any. Però també s'ha de comptar amb la recàrrega per reg (0,1 hm<sup>3</sup>/any), infiltracions d'aigües residuals (0,2 hm<sup>3</sup>/any) i pèrdues de la xarxa (0,1 hm<sup>3</sup>/any).

S'extrau aproximadament de l'aquífer uns **8 hm<sup>3</sup>**, essent el segon en aportacions de la Serra de Tramuntana. Aquesta xifra es reparteix equitativament entre l'abastiment (7,3 hm<sup>3</sup>/any) i el reg (0,7 hm<sup>3</sup>/any). Altres pèrdues d'aigua són cap a les fonts i torrents (2,5 hm<sup>3</sup>/any) i cap a altres unitats hidrogràfiques (1,5 hm<sup>3</sup>/any).

#### **Deià**

El Pla Hidrològic de les Illes Balears, indica que l'aquífer de **Deià** té una superfície permeable total de 20 km<sup>2</sup> dels 74 km<sup>2</sup> que ho conformen i té una infiltració mitjana del 25%. A partir de la precipitació mitja a la zona (777 mm/any), s'ha calculat la recàrrega de l'aquífer per aquest motiu en 3,9 hm<sup>3</sup>/any. Però també s'ha de comptar amb la recàrrega per reg (0,1 hm<sup>3</sup>/any).

S'extrau aproximadament de l'aquífer uns **0,8 hm<sup>3</sup>**, essent el segon en menors aportacions de la Serra de Tramuntana. Aquesta xifra es reparteix entre l'abastiment (0,1/any) i el reg (0,7 hm<sup>3</sup>/any). Altres pèrdues d'aigua són cap al aquífer de les fonts i torrents (2,9 hm<sup>3</sup>/any) i cap la mar (0,3 hm<sup>3</sup>/any)

### 1.2.1.4 Climatologia



El clima de Mallorca, i per tant el de Valldemossa, és típicament mediterrani. Aquest es caracteritza pels hiverns relativament humits i estius secs. Les masses d'aire que deixen pluges són de tipus tropical marítim i polar marítim, essent aquestes últimes les que deixen un major nombre de precipitacions, principalment durant la tardor i la primavera. L'època estival està dominada per anticiclons subtropicals, fent que sigui una estació àrida. La temperatura és suau tot l'any amb una amplitud tèrmica anual d'uns 14°C. Però tot i així s'ha de tenir en compte un factor molt important: la muntanya. Valldemossa es situa entre muntanyes i això afecta al clima, les pluges són més abundants i les temperatures són més fredes que a la resta de l'illa.

Per desenvolupar els següents punts s'han agafat les dades de precipitació relatives a les estacions de Valldemossa (X: 467,40km, Y: 4396,05 km, z=410 m), Son Mas (X: 466,22 km, Y: 4396,50 km, z=375 m), Can Senen (X: 462,65 km, Y: 4394,62 km, Z:110 m) i Son Pacs (X: 469 km, Y: 4391,90 km, z=190 m). En el cas de les temperatures només s'han agafat les de Valldemossa. Per aconseguir els valors de referència s'ha realitzat una mitjana dels últims 10 anys d'aquestes estacions. En el cas de registre nul la dada no ha estat comptada.

#### 1.2.1.4.1 Precipitacions

Es veu clarament, a la taula posterior, les variacions de precipitació als diferents mesos. L'època de majors pluges és a la tardor, derivat de l'acumulació d'aigua a l'aire durant l'estiu. El mes amb major pluja és novembre, amb 113,05 mm de mitjana.

L'estiu, en canvi, és un període d'aridesa i sequera, essent el mes amb manco pluja juliol amb 7,57 mm de mitjana.

Si, a més, s'observa la taula de temperatures, es pot veure que les temperatures mínimes no solen baixar dels 6 graus, pel que les precipitacions són principalment en forma de pluja i no de neu, essent aquestes relegades als cims de les muntanyes i amb aparicions ocasionals a la resta del municipi.

TAULA 1: PRECIPITACIÓ

Mes	Precipitació mitjana
Gener	61,70
Febrer	40,65
Març	30,40
Abril	48,27
Maig	42,70
Juny	10,80
Juliol	7,57
Agost	21,95
Setembre	78,17
Octubre	90,10
Novembre	113,05
Desembre	109,20
<b>Total anual</b>	<b>654,57</b>

Font: Agència Meteorològica Nacional. <http://www.aemet.es>

#### 1.2.1.4.2 Temperatures

TAULA 2: TEMPERATURA

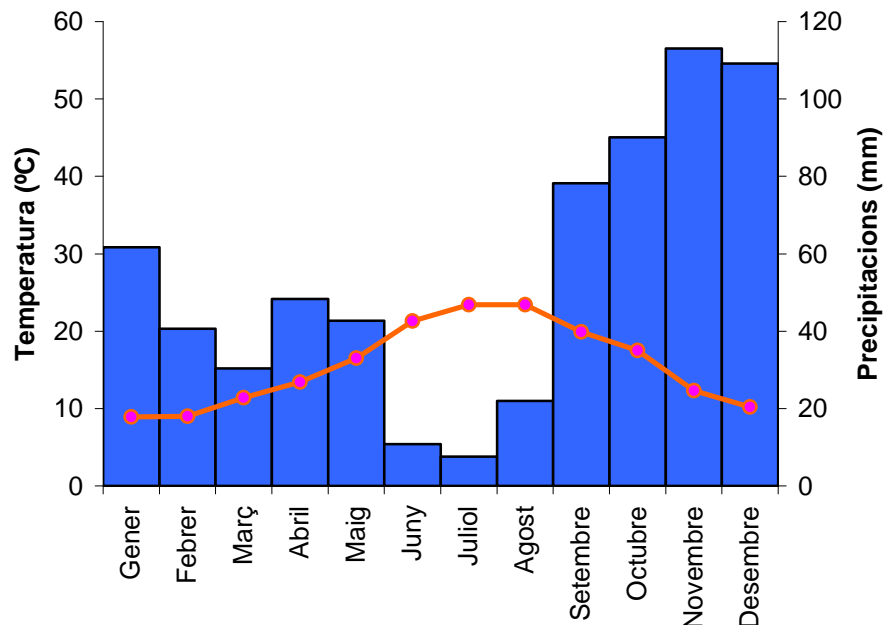
	Temperatura mitjana mensual	Mitjana mensual de la temperatura màxima	Mitjana mensual de la temperatura mínima
Gener	8,9	11,4	6,7
Febrer	9	11,8	6,5
Març	11,4	14,4	8,5
Abril	13,4	16,7	10,4
Maig	16,5	20,1	13,3
Juny	21,3	25,2	17,6
Juliol	23,4	27,3	19,8
Agost	23,4	27	19,9
Setembre	19,9	23,3	17
Octubre	17,5	20,6	14,9
Novembre	12,3	14,8	10
Desembre	10,2	12,5	8
Mitjana anual	15,6	18,8	12,7

Font: Agència Meteorològica Nacional. <http://www.aemet.es>

Tal i com s'observa a la taula precedent, les temperatures mitjanes més altes s'originen als mesos d'estiu, essent els mesos més càlids Juliol i Agost amb 23,4 °C de temperatura mitjana tots dos i 27,3°C i 27°C de mitjana màxima mensual respectivament. En canvi, les temperatures mínimes son durant l'hivern, essent el mes més fred Gener amb una temperatura mitjana de 8,9 °C i una temperatura mínima mitjana mensual de 6,7 °C.

#### 1.2.1.4.3 Climograma

GRÀFIC 1: CLIMOGRAMA (VALLDEMOSSA 1999-2008)



Font: Agència Meteorològica Nacional. <http://www.aemet.es>

Tal i com es veu al climograma als mesos d'estiu de Juny, Juliol i agost, destaca pel dèficit hídric, amb una temperatura que no arriba als 25 °C i molt poca precipitació,

que no supera els 25 mm. En canvi, els mesos de tardor - hivern destaquen pel seu **superàvit hídric**, les temperatures baixen fins els 9 °C i, en canvi, les precipitacions pugen fins els 113mm. En aquest climograma es veu que el clima està molt afectat per l'orografia, plou més i té les temperatures més baixes que a la resta de l'illa.

#### 1.2.1.4.4 Vents

Segons l'Agenda Local 21 els vents predominants que hi ha al municipi són: El vent de Tramuntana (nord) du aire fresc que entra pels comellars del massís del Teix. El Gregal (nord-est) entra per sa Coma, quan s'associa amb la "gota freda" pot provocar vent fort i tempestes molt intenses. Els vent **Migjorn** (sud) i **Xaloc** (sud-est), són secs i càlids i dominants durant l'estiu. **Llebeig** (sud-oest) i el **Ponent** duen aire duen aire oceànic tebi i humit. El **Mestral** (nord-oest) penetra fins el poble pel freu que deixen sa Comuna i na Torta, es presenta en qualsevol mes de l'any.

#### 1.2.1.5 Riscos

El **Pla Territorial de Mallorca** estableix unes àrees de prevenció de riscos. Aquestes estan molt determinades per la situació del municipi en la Serra de Tramuntana. Els riscos que detecta per Valldemossa són:

- **Risc d'inundacions:** L'única zona de risc es localitza al voltant del torrent de Valldemossa, des de la seva unió amb el torrent de Son Brondo.
- **Risc d'erosió:** Es veu afectat principalment les àrees muntanyenques. Només no es troben afectades les àrees planes. Les principals àrees sense risc són la plana entre Son Olesa i Son Mas i la plana de Son Maixella
- **Risc d'esllavissada:** Aquest risc al municipi es localitza a les àrees de les vessants de les muntanyes.
- **Risc d'incendis:** El PTM indica que els principal risc ho tenen les àrees de vegetació natural muntanyenques, amb excepció dels alzinars.
- **Risc de contaminació d'aqüífer:** En general el risc alt i mitjà de contaminació ocupa tot el municipi, només amb les excepcions: la part baixa de na Torta, l'àrea de na Llentrisca i l'àrea del Port de Valldemossa.

### 1.2.2 Comunitat natural

Aquest punt ha estat elaborat amb la informació de l'Avant Projecte del Pla d'Ordenació de Recursos de la Serra de Tramuntana, essent aquesta la més extensa i més actual que hi ha sobre aquesta temàtica.

#### 1.2.2.1 Vegetació

La situació de Mallorca en mig de la mediterrània occidental ha fet que el grup biogeogràfic majoritari a l'illa (dues tercers parts) fos el mediterrani. Però també s'observa vegetació d'origen meridional, vegetació d'origen septentrional (euro-siberianes), i un grup de vegetació emparentat amb la flora de Còrsega i Sardenya.

Aquesta biodiversitat es veu potenciada a la Serra de Tramuntana per tenir hàbitats de tipus muntanyenc no observables en altres àrees de l'illa. Aquest fet ha permès l'existència d'espècies relictas de quan les temperatures eren més fredes, aquestes espècies es troben actualment classificades com rares i estan en retrocés.

Aquestes característiques, unit a l'aïllament biogeogràfic ha convertit a la Serra de Tramuntana en un punt calent de biodiversitat, un 22% d'endemismes de la flora vascular de les Illes Balears es troba exclusivament a la Serra de Tramuntana.

A continuació es descriuen les principals formacions vegetals que podem trobar al municipi:

#### 1.2.2.1.1 Comunitats boscoses

##### *Pinar (Pinus halepensis)*

És un bosc lluminós que permet el creixement de l'estrat arbustiu bastant dens i diversificat. Aquest bosc està associat a la degradació de l'ullastrar i de l'alzinar pel que compte amb espècies d'aquestes comunitats.

Es poden trobar el xiprell (*Erica multiflora*), estepa blanca (*Cistus albidus*), estepa negra (*Cistus salvifolius*), ginebró (*Juniperus oxycedrus*), etc. En el substrat herbaci és normal trobar abundant fenàs (*Brachypodium retusum*). Estratificació es clara: nivell arbustiu de 1 a 3 metres, nivell arbori de 6 a 15 metres. Generalment és el resultat de la invasió del pi dels alzinars aclarits, ullastrars, garrigues de romaní i xiprell i dels conreus abandonats.

##### *Alzinar(Quercion ilicis)*

És una de les vegetacions climàtiques de l'illa. És un bosc ombrívol i humit, el que fa que sigui pobre en plantes superiors només destaquen les moltes. Només predominen, a més de les alzines, els líquens i els fongs, que aprofiten les característiques que ofereixen aquest bosc.

Segons els autors pareix que hi ha dos tipus d'associacions d'alzinar, una termomediterrani i una altra dels pisos mesosupremediterrani. Totes dues tenen en comú la presència d'esparreguera (*Asparagus acutifolius*), aritjos (*Smilax aspera*), vidiella (*Clematis flammula*), mare-selva mediterrània (*Lonicera implexa*), rapa de porc (*Cyclamen balearicum*.)

- *El pis termomediterrani (Clematido-Quercetum)*, davall de 600 metres, té espècies característiques de la garriga (*Oleo-Ceratonio*) com el ullastre (*Olea europaea*), olivilla (*Cneorum triccocon*), tombabarres (*Clematis cirrosa*), rapa de frare (*Arisarum vulgare*), mata (*Pistacia lentiscos*), etc.

- *El pis mesosupremediterrani (Cyclamini-Quercetum ilicis)*, alzinars damunt dels 600 metres, en canvi inclou espècies que demanen més aigua com les espècies, arç blanc (*Crataegus monogyna*), marfull (*Viburnum tinus*), arbocera (*Arbutus unedo*), llampúdol bord (*Rhamnus ludovici-salvatoris*), aladern de fulla ampla (*Phillyrea latifolia*), bruc (*Erica arborea*), xuclamel (*Lonicera implexa*), heura (*Hedera helix*), falguera (*Pteridium aquilinum*).
- *El pis mesosupremediterrani (Cyclamini-Quercetum ilicis)*, alzinars damunt dels 600 metres, en canvi inclou espècies que demanen més aigua com les espècies, arç blanc (*Crataegus monogyna*), marfull (*Viburnum tinus*), arbocera (*Arbutus unedo*), llampúdol bord (*Rhamnus ludovici-salvatoris*), aladern de fulla ampla (*Phillyrea latifolia*), bruc (*Erica arborea*), xuclamel (*Lonicera implexa*), heura (*Hedera helix*), falguera (*Pteridium aquilinum*).

Els endemismes existents als alzinars són el pa porcí (*Cyclamen balearicum*), llampúgol (*Rhamnus ludovici-salvatoris*), aritja baleàrica (*Smilax aspera* var. *Balearica*).

El bosc d'alzinar es localitza preferentment en les obagues i les fons de valls fins aproximadament els 1200 metres, però ja no com a formació boscosa.

### **Bosc mixt**

El pi i l'ullaastre es poden trobar amb facilitat dins l'alzinar, derivat de l'acció humana. Existeix una relació entre aquestes dues comunitats, si el bosc d'alzina és degradat apareixen espècies típiques del pinar i de l'ullastrar. Però si la pertorbació desapareix les alzines tendeixen a créixer i a tapar el sostre arbori fent desaparèixer les plantes dels pinars i ullastrars, essent llavors aquest un procés dinàmic, però lent.

### **Bosc de ribera**

Les vores i llits dels torrents poden presentar alguns elements boscos ripícoles, de fulla caduca, com ara polls (*Populus nigra*), oms (*Ulmus minor*) o fleixos (*Fraxinus angustifolia*) entre els esbarzers (*Rubus ulmifolius*) i fins i tot plataners (*Platanus orientalis*). La majoria d'aquestes espècies es consideren introduïdes per l'home i solen anar acompanyades per una vegetació de marges de torrents constituïda principalment per espècies espinoses com l'abatzer (*Rubus ulmifolius*), gavarrera (*Rosa sempervirens*) i esपालers (*Crataegus monogyna*), entre altres.

#### **1.2.2.1.2 Matollar**

##### **Màquia d'ullastrar (Oleo-Ceratonion)**

Aquesta comunitat vegetal té com a principal arbust l'ullaastre (*Olea europae* var. *sylvestris*). És un bosc baix i poc estratificat, ric en escleròfils i més heliòfil que l'alzinar. Aquesta comunitat està freqüentment acompanyada per pi, afavorit pels processos degradadors de l'acció humana.

La comunitat florística està formada per la mata (*Pistacia lentiscos*), els ullastres (*Olea europaea*), l'olivella (*Cneorum triccocon*), espargueres vera (*Asparagus horridus*) i de gat (*Asparagus albus*), tombabarres (*Clematis cirrosa*), rapa de frare (*Arisarum*

*vulgare*), rapa blava (*Arum pictum sub. Sagittifolium*), *Arum italicum*, rotgeta (*Rubia peregrina*), candelers (*Ephedra fragilis*), lletrera (*Euphorbia dendroides*), argelada (*Calicotome spinosa*), aladern de fulla estreta (*Phillyrea angustifolia*), aladern de fulla ampla (*Phillyrea latifolia*), i aladern (*Rhamnus alaternus*).

Existeixen tres agrupacions:

- *Subassociació cneoretosum*: Abunden l'olivella (*Cneorum triccocon*) i l'esparguera de gat (*Asparagus albus*).
- *Subassociació chamaeropetosum*: Escassegen les espècies característiques, però abunden el margalló (*Chamaerops humilis*), carritxar (*Ampelodesmos mauritanica*) i el fenàs reüll (*Brachypodium ramosum*)
- *Subassociació rhamnetosum*: descrita fins fa poc només per Cabrera, però podríem trobar àrees on aquesta comunitat apareix en la Serra de Tramuntana. Es caracteritza per la presència del llampúgol (*Rhamnus ludovici-salvatoris*).

La màquia es troba molt de pics enriquida amb espècies d'altres comunitats que impedeixen una discriminació fàcil. En les zones culminals podem trobar una variant de *Oleo-Ceratonion* empobrida amb alzines i abundants elements rupícoles. També s'inclou els murterars, formacions que representen la transició de màquia (*Oleo-Ceratonion*) i l'alzinar (*Quercion ilicis*). Aquestes formacions es basen en un domini de la murta (*Myrtus communis*) en les parts baixes de vells relativament humides.

### *Carritxar*

Conformat principalment pel càrritx (*Ampelodesma mauritanica*) és un dels principals paisatges que ocupen la serra, arribant a ser el tipus de vegetació més freqüent a la meitat nord-oriental de la muntanya, indistintament de l'alçària. Al ésser una planta herbàcia, serveix com aliment per les ovelles i cabres, pel que els pastors han afavorit la seva expansió mitjançant el foc. El càrritx és una planta piròfita que quan es crema no es mor i rebrota amb força, permetent al bestiar menjar les fulles tendres.

Florísticament, les carritxeres presenten dificultats a l'hora de caracteritzar-les. És possible apreciar petites diferències en funció de l'altitud a la qual es realitzi l'estudi. Així doncs, a les zones més baixes es poden trobar les plantes típiques de l'ullastrar, amb una densitat i estructura molt diferent a l'ullastrar típic. A les zones més elevades és possible trobar, juntament amb l'ullastre, alguns arbusts endèmics com l'estepa joana (*Hypericum balearicum*), el llampúdol bord (*Rhamnus ludovici-salvatoris*) i l'arritja (*Smilax aspera spp. balearica*).

#### 1.2.2.1.3 Altres Comunitats

##### *Comunitats culminals*

Els litosòl i rossequeres han afavorit l'existència de comunitats fruticoses permanents, molt riques en endemismes. Però no només es troben en àrees culminals sinó que es pot desenvolupar en àrees molt exposades del litoral. Aquestes comunitats s'integren en dues associacions:

- *Teucrietum subspinosi*: Associació molt extensa en la Serra de Tramuntana, que crida l'atenció per la coexistència de dos tipus d'espècies. Una correspon a tàxons d'àmplia distribució i sense quasi valor botànic (romaní (*Rosmarinus officinalis var. Palaui*), càrritx (*Ampelodesmos mauritanica*), card negre (*Carlina*

*corymbosa*)); l'altra el formen tàxons endèmics de gran valor naturalístic (*Teucrium marum ssp. Occidentale*), estepa joana (*Hypericum balearicum*), brutònica (*Teucrium asiaticum*), *Thymelaea myrtifolia*, coixenet de monja (*Astragalus balearicus*), entre altres). S'han descrit dues subassociacions:

- *Ampelodesmo-juniperetosum*: relativament pobre en espècies pulvinulars i amb gran abundància d'*Ampelodesmos mauritanica*. Són importants també espècies com bruc d'hivern (*Erica multiflora*), càdec (*Juniperus oxycedrus*) i estepa blanca (*Cistus albidus*). Aquesta subassociació és relativament difícil de diferenciar sobre el terreny de formes elevades de l'associació *Loto-Ericetum multiflorae*.
  - *Sedo-smilacetosum*: és l'associació que realment té un aspecte oròfil, amb un major nombre d'espècies de costums pulvinular. Tenen gran importància espècies com els coixinets de monja (*Astragalus balearicus* i *Teucrium marum ssp. Occidentale*), aritja balearica (*Smilax aspera var. Balearica*), *Sedum dasyphyllum*, didalela (*Digitalis minor*), estepa blenera (*Phlomis italica*), *Euphorbia pithyusa* i pala marina (*Thymelaea velutina*). Aquesta subassociació es desenvolupa en terrenys més pedregosos i rocosos que l'anterior.
- *Pastinacetum lucidae*: Associació que es desenvolupa a zones pedregoses a on existeix una important mobilitat del substrat; es tracta doncs d'una comunitat glareícola. Està molt més localitzada que l'anterior i ocupa extensions molt més reduïdes. Les principals espècies que caracteritzen aquesta comunitat són *Pastinaca lucida*, *Poa trivialis*, brutònica (*Teucrium asiaticum*), palònia (*Paeonia cambessedesii*), marxívol (*Helleborus foetidus*) i aritja (*Smilax aspera var. Balearica*).

### Comunitats de Penya-segats

Existeixen una sèrie de comunitats que comparteixen aquest hàbitat, format per les fissures de les roques i els replans. Les espècies que arrelen en aquest ecosistema són generalment especialistes o bé per espècies que han estat desplaçades del seu biòtop originari per espècies més competitives. Aquest fet ha convertit aquests hàbitats en punts de gran importància per la biodiversitat.

Algunes espècies que podem trobar a aquestes zones són les que es citen a continuació: Violeta de penyas (*Hippocrepis balearica*), *Helichrysum crassifolium*, *Silene mollissima*, col borda (*Brassica balearica*), claveller de penyal (*Bupleurum barceloi*), *Teucrium cossonii*, clavell (*Dianthus rupicola ssp. Bocchoriana*), *Globularia cambessedesii*, *Cephalaria squamiflora ssp. balearica*, panconia de penyal (*Crepis triasii*), rèvola de penya (*Galium crespianum*), didalera (*Digitalis minor*) i ginesta (*Genista majorica*). Essent totes elles endèmiques i es poden trobar a qualsevol penya des del nivell de la mar fins a la zona més alta de la muntanya. A llocs ombrats i alts, l'abundància i la diversitat és major, disminuint a zones més baixes i orientades cap el sud.

Les falgueres són també abundants a aquests llocs ombrívols i humits, destaquen però, per la seva raresa, la llengua de cérvol (*Asplenium scolopendrium*) i l'espècie *Polystichum setiferum*. A les petites esclotxes de les roques es pot trobar una altra comunitat vegetal extraordinària per la seva altíssima concentració d'endemismes. En aquest cas, són plantes diminutes, herbàcies, de petites flors, amb aspecte de molsa, que fan una mena de catifa molt tendra i suau aplicada al sòl. Hi trobem *Sibthorpia*

*africana*, arenària baleàrica (*Arenaria balearica*), *Erodium reichardii*, barba d'ermità (*Cymbalaria aequitriloba*) i *Cyclamen balearicum*.

Les dues associacions més interessants són:

- *Hippocrepidetum balearicae*. Comunitat característica de la Serra de Tramuntana, es desenvolupa des de les parts més altes de les muntanyes fins a les roques marítimes. El seu valor botànic és molt alt, ja que s'ha realitzat una estimació del 64% del recobriment de les espècies són endèmiques. A més, la presència d'espècies com *Helichrysum rupestre* i col de penya (*Scabiosa cretica*) és força important. Presenta un caràcter clarament meridional per la presència d'espècies com tem bord (*Micromeria filiformis*), col de penya (*Scabiosa cretica*).
- *Potentillo-Pimpinellatum balearicae*. Es situa preferentment a les parets ombrívols i culminals de la Serra de Tramuntana, per damunt els 1200 metres. La localització d'aquesta comunitat, però, a cotes inferiors demostra la seva capacitat per a desenvolupar-se a ambients no tan exclusius. Aproximadament, la quarta part dels tàxons que conformen la comunitat són endèmics. Comparteixen comunitat amb espècies de l'àrea septentrional, com potentilla de roca (*Potentilla caulescens*), que apareix juntament amb panconia de penyal (*Crepis triasii*), col borda (*Brassica balearica*), didalera (*Digitalis minor*), rèvola de penya (*Galium crespianum*), *Helichrysum crassifolium* i un conjunt de falgueres pròpies de l'associació *Saturejo-Asplenietum petrarchae*. També apareixen una sèrie d'espècies endèmiques interessants, com *Arenaria grandiflora ssp. glabrescens*, *Cephalaria balearica* i *Globularia cambessedesii*.
  - *Sibthorpio-Arenarietum balearicae*. Està integrada per espècies cormofítiques i es desenvolupa al peu de penyals, en els llocs més ombrívols i humits. Es pot trobar des del nivell de la mar fins a les zones més altes. Aquesta associació s'emmarca dins d'una aliança endèmica de Mallorca: *Arenario balearicae*. La seva fisonomia és la típica d'una comunitat formada per petites espècies herbàcies. D'aquestes destaca un grup nombrós de tàxons endèmics, entre els que destaquen *Sibthorpia africana*, *Erodium reichardii*, *Carex rorulenta* i *Scutellaria balearica*. També apareixen elements tirrènics entre els que destaquen berguer (*Bellium bellidioides*), arenària baleàrica (*Arenaria balearica*), tem bord (*Micromeria filiformis*) i barba d'ermità (*Cymbalaria aequitriloba ssp. Aequitriloba*). Es poden diferenciar dues subassociacions: una primera, pròpia d'emplaçaments situats a poca altitud on és present *Selaginella denticulata*, i una segona, més comuna de llocs més elevats, que es considera com la comunitat típica amb la presència d'*Arenaria balearica*.
  - *Comunitat de roquissars marítims (Crithmo-Limonioetum)*. Ocupa una estreta franja del litoral i rarament sobrepassa els 50 metres d'altitud. Les espècies que representen a aquesta comunitat són, entre d'altres, coca marina (*Limonium minutum*), gatell (*Launaea cervicornis*), camamil·la de la mar (*Senecio rodriguezii*), fonoll marí (*Crithmum maritimum*) i pastanaga marina (*Daucus gingidium*). El seu aspecte fisonòmic és el d'una comunitat de baixa cobertura, integrada per plantes en forma de pulvínuls que no sobrepassin els 30 centímetres d'altura.



### *Comunitats de socarrells i eixorba-rates*

Es coneix com a comunitats de socarrells i eixorba-rates una sèrie de comunitats que presenten una forma molt similar en forma de coixinets espinosos, però tenen una composició florística molt diferent.

- La comunitat d'eixorba-rates es localitzen en les zones culminals, caracteritzades pel fort vent, baixes temperatures i humitat abundant. Aquest tipus de plantes tenen una forma arrodonida, no superen el 40 cm d'alçària i amb espines per defensar-se dels herbívors (principalment cabres).

Les espècies més representatives són l'eixorba-rates blanc (*Teucrium subspinosum*, també anomenat segons altres autors *Teucrium balearicum*, o *Teucrium marum ssp. occidentale*), l'eixorba-rates negre (*Astragalus balearicus*) i l'aritja (*Smilax aspera ssp. balearica*). Es tracta d'una vegetació llenyosa, molt baixa i oberta, que generalment es troba amb pastures i lligada a llocs ventosos. Degut a l'abandonament de conreus a llocs de muntanya aquesta comunitat s'ha vist considerablement afavorida. Les espècies endèmiques que conformen aquesta comunitat tenen un comportament de tipus oportunista. Aquest fet fa que es puguin trobar tant a les zones més altes de la muntanya com a zones baixes per devora camins i en camps i marjades abandonades. La única condició fonamental és que han de ser llocs oberts i molt ventosos.

- Les comunitats de socarrells litorals es troben principalment a Mallorca en la zona de Formentor, en el seu extrem més costaner. Amb una gran semblança amb l'anterior, que es diferencia per una predominança del socarell. (*Dorycnium fulgurans* o *Dorycnium pentaphyllum ssp. fulgurans*).

### *Les rossequeres*

Els substrats mòbils de les rossequeres són molt difícil de colonitzar, per la dificultat d'arrelar i de mantenir-se; essent molt difícil trobar plantes en aquest ambient.

A les zones més estabilitzades de les rossequeres es freqüent trobar l'aritja (*Smilax aspera*) conjuntament amb la carnassa (*Pastinaca lucida*), espècie d'àmplia distribució geogràfica. Cal destacar *Linaria aeruginea ssp. pruinosa* ja que probablement és l'espècie que es troba més ben adaptada a les zones on les pedres redolen i presenten desplaçaments de recorregut considerable. A indrets pedregosos, però no tan mòbils, es poden concentrar moltes espècies endèmiques de la serralada com *Galium balearicum*, *Scutellaria balearica*, lletrera (*Euphorbia fontqueriana*), arenària (*Arenaria grandiflora ssp. Bolossi*), entre d'altres.

### *El litoral*

La vegetació litoral solament ocupa una estreta zona costanera que es colonitzada per espècies adaptades a les condicions de vent i sal que presenten aquests indrets. Una espècie molt característica d'aquestes zones és el fonoll marí (*Crithmum maritimum*).

#### 1.2.2.2 Fauna

Segons catàleg faunístic de l'avantprojecte del PORN de la Serra de Tramuntana, la serra conté la pràctica totalitat dels tàxons de l'illa, només exceptuant els que corresponen a les zones humides, representats de manera molt fragmentària en els embassaments artificials i en les fonts de muntanya.

Aquesta alta biodiversitat es derivada del gran nombre d'ecosistemes que conté, permetent acollir a la major part d'espècies de l'illa, algunes d'elles endèmiques, i d'ésser una de les àrees menys afectades per les activitats humanes.

Els endemismes existents a la Serra de Tramuntana són derivats d'un doble aïllament: per una part l'aïllament de l'illa respecte a territoris continentals i per una altra part l'aïllament per la diferència d'ecosistemes entre les muntanyes i els territoris adjacents. Un dels medis amb major biodiversitat són les coves, dels 125 invertebrats cavernícoles coneguts a Mallorca, 94 es troben a les cavitats de la serra, dels que a més 31 són endèmics. En quant als endemismes invertebrats superficials en la fauna no voladora, no sempre són endemismes específics, més bé són formes insulars diferenciades, com ara els helícids de gran talla que viuen a l'alta muntanya. En el camp dels vertebrats la serra té espècies en estat relict com l'àguila peixatera, el voltor negre o el ferreret.

#### 1.2.2.2.1 Comunitats boscoses

Aquest grup animal a nivell balear hi hauria entre 5.000 i 10.000 espècies segons les estimacions, la major part d'aquestes es trobarien presents en la Serra de Tramuntana, i un bon nombre serien endèmiques.

Els invertebrats tenen un important paper en els ecosistemes, són els components primaris en el cicle de nutrients, mantenen l'estructura del sòl i la seva fertilitat, a més de la funció pol·linitzadora de la major part de les plantes.

#### *Endemismes*

Part dels invertebrats que es troben en la Serra són endèmics, i alguns fins i tot es troben només en un lloc, com l'amfípode *Pseudoniphargus racovitzai*, únicament conegut de la Font de sa Canaleta a Brunyola.

Les espècies de major interès són aquelles que estan considerades com a espècies endèmiques i que estan catalogades per la UICN com a espècie "En Perill."

TAULA 3: INVERTEBRATS ENDÈMICS I EN PERILL

CLASE	ORDRE	ESPÈCIE
CRUSTACEA	AMPHIPODA	<i>Pseudoniphargus racovitzai</i> <i>Rhipidogammarus variicauda</i>
	CYCLOPOIDA	<i>Diacyclops balearicus</i>
	ISOPODA	<i>Balearonethes sesrodesanus</i> <i>Trichoniscus dragani</i>
DIPLOPODA	POLYXENIDA	<i>Lophoproctus pagesi</i>
INSECTA	DIPLURA	<i>Campodea majorica</i>
		<i>Campodea majorica</i>

		<i>interjecta</i>
		<i>Homojapyx espanoli</i>
	COLLEMBOLA	<i>Pseudosinella subcentralis</i>
	COLEOPTERA	<i>Reicheia balearica</i>

Font: Avantprojecte del PORN de la Serra de Tramuntana

Totes les espècies enumerades en la taula fan referència a aquelles endèmiques que estan en perill. Totes elles són espècies d'hàbitats o ambients cavernícoles.

TAULA 4: INVERTEBRATS ENDÈMICS I VULNERABLES

CLASE	ORDRE	ESPÈCIE
ARACHNIDA	ARANEAE	<i>Nemesia brauni</i>
	PSEUDOSCORPIONIDA	<i>Chthonius balearicus</i>
	OPILIONES	<i>Scotolemon balearicus</i>
	PSEUDOSCORPIONIDA	<i>Neobisium monasterii</i> <i>Roncus neotropicus</i>
CHILOPODA	LITHOBIOMORPHA	<i>Roncus vidali</i> <i>Lithobius vivesi</i>
CRUSTACEA	ISOPODA	<i>Armandillidium pretusi</i>
	AMPHIPODA	<i>Bogidiella torrenticola</i> <i>Metacrangonyx longipes</i>
DIPLOPODA	IULIDA	<i>Orphanoiulus religiosus</i> <i>majoricensis</i>
GASTROPODA	STYLOMMATOPHORA	<i>Trochoidea frater</i> <i>muntaneri</i>
		<i>Trochoidea frater newka</i>
INSECTA	COLEOPTERA	<i>Trochoidea pietroi</i> <i>Catops zariquieyi</i>
		<i>Dendarus zariquieyi</i> <i>zariquieyi</i> <i>Duvalis balearicus</i> <i>Hydraena balearica</i> <i>Trechopsis ferreresi</i>
		<i>Plusiocampa fagei</i>
	DIPLURA	

Font: Avantprojecte del PORN de la Serra de Tramuntana

La majoria d'insectes recopilats en aquesta taula pertanyen a ecosistemes de coves i avencs. Les característiques del medi, tant biòtiques com abiòtiques d'aquests ecosistemes, no només condicionen la vida d'aquests organismes troglobis sinó que en són responsables, en gran part, de la diversificació a nivell específic que es dona a

aquests ambients cavernícoles. Els municipis de Pollença i Escorca són els que presenten un major nombre de coves.

### *Plagues*

Les principals plagues que afecten als boscos de la Serra de Tramuntana són: els perforadors dels pins (*Tomicus destruens* i *Orthotomicus erosus*), la processonària del pi (*Thaumetopoea pityocampa*), el banyarriquer (*Cerambyx cerdo*) i *Erannis defoliaria*.

El perforador del pi (*Tomicus destruens*) és un coleòpter de la família dels escolítids (*Scolytidae*). Fins fa poc es denominava *Blastophagus* que és el nom encara ara més conegut. Actua en els arbres malalts o debilitats a causa de les defoliacions successives de la processonària del pi (*Thaumetopoea pityocampa*) o a causa d'altres factors, com ara la sequera, el sòl escàs, etc., i els efectes que hi produeix poden arribar a matar-los.

L'*Orthotomicus erosus* és un coleòpter, a l'igual que l'anterior, de la família *Scolytidae* que ataca els pins autòctons que estan debilitats a causa de la manca d'aigua o de desequilibri fisiològic. Com en el cas del *Tomicus*, és un insecte que constitueix un dels principals elements de selecció natural, ja que l'atrauen els arbres menys vigorosos. La processonària del pi (*Thaumetopoea pityocampa*) és un insecte lepidòpter nocturn que té la forma d'eruga en la seva fase larvària i que d'adult és una papallona nocturna dotada d'ales; és per tant un insecte volador.

El banyarriquer (*Cerambyx cerdo*) és un escarabat cerambícid volador que ataca principalment els arbres del gènere *Quercus* (alzines, alzines suredes, etc.) que són vells i que estan debilitats, però també s'ha citat d'oms, noguers i altres arbres fruiters. En els darrers anys aquest insecte ha provocat danys considerables en alguns alzinars emblemàtics de les illes, sobretot a causa de la sequera.

*Erannis defoliaria* és un defoliador lepidòpter geometridae que ataca a *Quercus ilex* i *Lymantria dispar* és una eruga, larva d'una espècie de papallona nocturna, que viuen formant grups nombrosos que es refugien en nius construïts unint fulles amb fils de seda. S'alimenten de fulles d'alzina, podent ocasionar plagues defoliadores.

Per a finalitzar, destacar una eruga d'origen americà (*Paysandisia achon*) que està devorant el garballó autòcton de Mallorca (*Chamaerops humilis*) que es troba a les zones de muntanya de l'illa. Es tracta d'un insecte que ha arribat a les zones del Mediterrani amb la importació de palmeres de Sud-amèrica.

#### 1.2.2.2.2 Vertebrats

Les espècies de vertebrats endèmics terrestres presents a una illa són el resultat d'una llarga evolució adaptativa, és a dir, de milers d'anys de presència en un ambient determinat, unint-se a les seves condicions i subsistint en ell.

Degut a que són numèricament molt inferiors als invertebrats, els coneixements que es tenen sobre els vertebrats, són sempre més amplis que sobre els invertebrats. Això implica que les mesures conservacionistes es basin principalment en els vertebrats com a indicadors de la importància dels medis, ja que es coneix bàsicament l'estat de conservació i requeriments de la majoria de les espècies.

### 1.2.2.2.3 Mamífers

#### *Carnívors*

La fauna actual de la Serra de Tramuntana compta amb quatre mamífers carnívors: el mart (*Martes martes*), la geneta (*Genetta genetta balearica*), la mostela (*Mustela nivalis*) i el moix domèstic assilvestrat (*Felis lybica*). El mart és una espècie que es troba ben representada a la Serra de Tramuntana. La geneta, subespècie endèmica de les Balears, és menys freqüent que el mart i sol colonitzar zones de garrigues, alzinars i molts dels cims muntanyencs de Mallorca.

#### *Insectívors*

Com a insectívor trobem solament una espècie; l'eriçó (*Atelerix algirus*), espècie africana colonitzadora preferentment de garrigues.

#### *Lagomorfs*

Els lagomorfs presents a la carena nord són el conill (*Oryctolagus cuniculus*) i la llebre (*Lepus granatensis*), aquesta darrera menys abundant que el primer.

#### *Rosegadors*

A la Serra de Tramuntana es troben tots els rosegadors de les Illes Balears; el ratolí de rostoll (*Apodemus sylvaticus*), el ratolí domèstic (*Mus musculus*), el ratolí mediterrani (*Mus spretus*), la rata traginera o de camp (*Rattus rattus*), la rata traginera terrosa o de ciutat (*Rattus norvegicus*) i la rata cellarda (*Eliomys quercinus*).

#### *Artiodàctil*

Com a únic mamífer artiodàctil trobem la cabra orada (*Capra hircus*), representant del resultat de successives introduccions al llarg de la història i la prehistòria. Actualment es troben en abundància afectant de manera important i, en segons quins casos, de manera preocupant a la vegetació de muntanya, especialment als endemismes.

El fenotip considerat generalment com a prototipus de la cabra mallorquina és el que, d'acord amb molts pagesos, anomenen fina. La cabra fina, de coloració bruna rogenca, pareix que era substituïda per animals de capa gris al sector sud de la Serra de Tramuntana, i per animals de pelatge salvatge (comparable al de la cabra de Creta) a l'extrem nord. Aquests dos fenotips pareix que estan en clara regressió.

#### *Ratapinyades*

De les 15 espècies de les quals s'ha confirmat la seva presència a les Balears, 12 han estat citades a la Serra de Tramuntana i totes elles estan protegides per la llei. Les més representatives són: la ratapinyada petita de ferradura (*Rinolophus hipposideros*); la ratapinyada comú (*Pipistrellus pipistrellus*); la ratapinyada grossa (*Myotis myotis*) i la ratapinyada de cova (*Miniopterus schreibersi*), present en algunes coves de Mallorca i Menorca, la ratapinyada orelluda (*Plecotus austriacus*) present a Mallorca, Menorca i Eivissa i la ratapinyada forestal (*Nyctalus leisleri*). També es troba *Tadarida teniotis*, la ratapinyada de coa llarga, espècie de mida grossa que viu a crulls i que pot utilitzar construccions humanes.

### 1.2.2.2.4 Rèptils i amfibis

Pel que fa als rèptils i als amfibis de la Serra de Tramuntana, cal esmentar que el seu interès està associat a determinades zones on hi ha un curs d'aigua més o menys constant; és a dir on hi ha torrents. Així doncs, els torrents de la zona central de la carena nord presenten un major interès que la resta de llocs de la serralada si tenim en compte únicament aquest factor ambiental.

## Rèptils

### *Serps*

Existeixen dues espècies: la serp de garriga (*Macropododon cucullatus*) i la serp d'aigua (*Natrix maura*). Aquesta darrera és una espècie depredadora de larves i adults de ferrerets (*Alytes muletensis*) i, per tant, en part responsable del descens demogràfic d'aquesta espècie.

### *Llangardaixos*

El dragó comú (*Tarentola mauretana*) i el dragonet (*Hemidactylus turcicus*) són els dos únics representants de la família dels gecònids a les Balears. D'altra banda, i fent referència als lacèrtids, la sargantana de les Balears (*Podarcis lilfordi*) s'ha extingit a les illes de Mallorca i Menorca, sobrevisquent únicament a alguns illots.

## Amfibis

### *Calàpet*

En quant als amfibis presents a la serralada, es poden destacar principalment tres espècies: el calàpet (*Bufo viridis balearica*), subespècie endèmica de distribució tirrènica, el granot (*Rana perezi*) i l'emblemàtic ferreret (*Alytes muletensis*).

El ferreret presenta un gran interès biogeogràfic i evolutiu. Des de 1991, la Conselleria de Medi Ambient de les Illes Balears està duent a terme, un Pla de Recuperació del Ferreret (PRF) amb ajudes europees en forma de Projecte LIFE des del 1993. La finalitat del PRF és aconseguir que l'espècie arribi a un nivell poblacional i de distribució que permeti garantir la seva continuïtat com a element estable de la fauna balear, sense requerir accions específiques sobre la població o el biòtop i que, per tant, pot deixar de ser considerada com a espècie En Perill d'Extinció.

### 1.2.2.2.5 Aus

L'Avant Projecte del PORN de la Serra de Tramuntana indica que la fauna balear d'ocells està formada per poc més de 300 espècies. Si es consideren les espècies reproductores, ens trobem que la fauna mallorquina està constituïda per 103 espècies de reproducció segura i 7 espècies de reproducció probable o possible. D'aquestes, 68 crien a la Serra amb tota seguretat i quatre més és possible o probable que ho facin. Si descomptem les espècies pròpies de zones humides, la diferència és molt menor: el total per a Mallorca és de 77 espècies, i de 65 per a la Serra de Tramuntana, de manera que la diferència és molt petita. De fet, moltes de les espècies d'auells de Mallorca sols es troben presents a la Serra de Tramuntana, o tenen a aquest emplaçament muntanyós la seva localitat més important.

### *Aus Diürnes*

Una de les zones més interessants de la Serra de Tramuntana, des del punt de vista ornitològic, es la que conformen els penya-segats. Bé siguin d'interior o litorals, els penya-segats representen un hàbitat preferent per a la nidificació de les rapinyaires com ara puguin ser el falcó marí (*Falco eleonora*) o l'àguila peixatera (*Pandion halietus*).

Un símbol conservacionista de l'emplaçament, quan es parla d'aus, indiscutiblement, s'anomena el **voltor negre** (*Aegypius monachus*). A principis dels vuitanta, la població de voltor negre va disminuir fins a poc més de 20 exemplars a Mallorca. Aquest fet, conjuntament amb el poc èxit reproductor, va determinar que l'any 1.982, l'antic ICONA, i a partir de 1.983 el Govern de les Illes Balears creessin i impulsessin el Programa de Recuperació del Voltor Negre a Mallorca. Actualment aquest programa segueix funcionant amb l'ajuda de la Fundació para la Conservación del Buitre Negro (BVCF) des de 1.986 i un projecte LIFE de la Unió Europea des de 1.997; així com del finançament del Govern de les Illes Balears.

El **falcó peregrí** (*Falco peregrinus*) és una espècie present a la Serra de Tramuntana de distribució pràcticament cosmopolita. Ocupa gran varietat d'hàbitats però està íntimament lligada als penya-segats, ja siguin interiors o marítims. Es pot afirmar que, en general, la situació del falcó peregrí o falcó de coloms és bona, trobant-se a tots els penyals adients per a la cria. A la Serra de Tramuntana es troba àmpliament distribuït des de la Trapa (Andratx) fins a Cala Figuera (Formentor).

La **miloca**, també anomenada moixeta voltонера, arpellot i/o milana blanca (*Neophron percnopterus*) és una espècie que a les Illes Balears nidifica de forma abundant a Menorca, on és sedentària, mentre que a Mallorca es pot considerar reproductora molt escassa, localitzada i irregular. Prefereix els terrenys esquerps, cingles i penya-segats, i construeix el niu a enclotxes i hàbitats naturals dels penyals. El niu és una pila de branques revestida amb llana, pèl, pedaços i restes de menjar. El període d'incubació és de 42 dies.

La **milana** (*Milvus milvus*) és una de les dues espècies que, juntament amb la **milana negra** (*Milvus migrans*), formen el gènere *Milvus*, al qual pertanyen els denominats rapinyaires diürns. És un dels rapinyaires que presenta una àrea de distribució mundial més reduïda. A les Illes Balears, la milana es troba únicament a Mallorca i Menorca. A Mallorca, fou una espècie comuna i segurament ben distribuïda per l'illa en el passat, però actualment es troba arraconada en un sector de la Serra de Tramuntana. Tota la població nidificant es concentra per a reproduir-se en una àrea relativament petita de la vessant sud de la Serra de Tramuntana, situada entre Alaró i Bunyola. El percentatge de fracàs en la reproducció és elevat, sense que es tinguin definides quines causes el produeixen. El verí, la caça furtiva, la destrucció o alteració de l'hàbitat així com les esteses elèctriques, entre d'altres factors, han condicionat de manera contundent la disminució progressiva de la densitat de població d'aquesta espècie.

### ***Aus nocturnes***

Dins el grup d'aus nocturnes es troben els rapinyaires com el **mussol** (*Otus scops*), el **mussol reial** (*Asio otus*), miula (*Athene noctua*) i l'**òliba** (*Tyto alba*) els quals són espècies molt comuns i acostumades a ambients humanitzats, si bé encara es poden trobar a les zones originàries com ara puguin ser conreus de garrovers, ametllers i/o figueres, garrigues i penyals. Són espècies molt comunes i adaptades al medi humà.

### *Ocells marins*

Pel que fa als ocells marins, també se'n troben de nidificants, es reproduïxen en colònies puntuals molt localitzades, a les coves i als penyals de les costes de la carena nord. Les espècies marines nidificants a la Serra de Tramuntana són els virots (*Calonectris diomedea*), els corbs marins (*Phalacrocorax aristotelis*), les gavines vulgars (*Larus cachinnans*), les gavines de bec vermell (*Larus audouinii*), les nonetes (*Hydrobates pelagicus*) i les baldritges (*Puffinus mauretanicus*), entre d'altres.

El corb marí (*Phalacrocorax aristotelis desmarestii*) a la Serra de Tramuntana, s'instal·la en trams de costa accidentada, a penya-segats inaccessibles o poc freqüentats i a illots rocallosos i abruptes. Les colònies no són, generalment massa nombroses, i presenten una estructura poc densa.

La Baldritja de les Balears (*Puffinus mauretanicus*) és una espècie endèmica de les Balears. Considerada fins fa poc una subespècie de la Baldritja Pufí (*Puffinus puffinus*), la seva posició taxonòmica ha estat objecte de discussió. L'espècie està en perill d'extinció, motiu pel qual, el Govern Balear ha posat en marxa un Pla de Recuperació on els objectius principals són garantir la viabilitat de les poblacions, incrementar els seus efectius i la seva àrea de distribució a les àrees potencials i incrementar els coneixements sobre la seva biologia. El Pla de Recuperació ha obtingut el suport del Programa LIFE per quatre anys, i es desenvolupa pel Govern Balear, el Parc Nacional de Cabrera i la Conselleria de Medi Ambient de la Generalitat de Catalunya.

## 1.3 Espais Naturals Protegits

El municipi per trobar-se a la Serra de Tramuntana es veu protegit per un gran nombre de figures.

### 1.3.1 Xarxa Natura

És una xarxa europea d'espais naturals, creada per la Directiva Hàbitat, amb l'objectiu de fer compatible la protecció de les espècies i els hàbitats naturals i seminaturals amb l'activitat humana que s'hi desenvolupa. Es protegeixen:

- Espècies d'interès comunitari: són aquelles que estan amenaçades o són vulnerables, endèmiques o rares.
- Hàbitats d'interès comunitari: són aquells que destaquen per la singularitat i l'escassetat i, a més, representen alguna de les regions naturals europees.
- Hàbitats i espècies d'interès comunitari prioritari: són els amenaçats de desaparèixer; la Unió Europea n'assumeix la conservació com una responsabilitat especial.

La xarxa està formada per dos tipus de figures:



- Les ZEC (LIC, quan no tenen normativa i mesures de gestió), o zones especials de conservació.
- Les ZEPA, o zones d'especial protecció per a les aus.

A continuació es realitza un petit resum de cada LIC, a partir de la informació existent a la pàgina oficial <http://www.xarxanatura.es/>

#### **1.3.1.1 LIC ES5310081: Port des Canonge**

És situa a l'oest del municipi, el comparteix amb Banyalbufar, està ocupat en la seva totalitat per l'alzinar. La qualitat i importància d'aquesta zona es basa en la presència d'hàbitats de l'annex I de la Directiva 92/43/CEE. Les principals amenaces són l'ús recreatiu no regulat, sobretot des d'embarcacions, i els incendis forestals.

#### **1.3.1.2 LIC ES5310082: S'Estaca - Punta de Deià**

Es troba localitzat en la costa entre el Port de Valldemossa i Deià, inclou una zona marina. La qualitat i importància d'aquesta zona es basa en la presència d'hàbitats de l'Annex I de la Directiva 92/43/CEE. Les principals amenaces són l'ús recreatiu no regulat, sobretot des d'embarcacions, i els incendis forestals.

#### **1.3.1.3 LIC i ZEPA ES5310009: Es Teix**

Aquesta àrea està localitzada en la part oriental del municipi amb Deià. La zona inclou el Puig des Teix i la seva àrea muntanyenca, a més d'un petit altiplà (es Caragolí) i penya-segats importants en el seu vessant nord-oest. Existeix en la zona una bona representació d'hàbitats inclosos en l'Annex I de la Directiva 92/43/CEE. La nidificació del falcó pelegrí i l'àguila calçada incrementa l'interès de la zona. Per altra banda, a la zona encara hi creixen algun teixos silvestres, una espècie molt escassa a Mallorca. Com amenaces principals cal citar l'ús recreatiu no regulat, l'activitat cinegètica intensa i els incendis forestals.

#### **1.3.1.4 LIC ES0000440 Des Teix al puig de ses Fites**

Aquest LIC es localitza a l'est del municipi. La seva importància radica en ésser una zona de nidificació i campeig de *Milvus milvus*. Les amenaces principals són: la freqüentació antròpica, els incendis, la col·lisió i l'electrocució de les aus amb el cablejat elèctric i els usos il·legal de verí.

#### **1.3.1.5 LIC - ZEPA ES0000378: Puig des Boixos**

Aquesta zona es troba en la part occidental, en el límit amb Esporles. Aquesta zona es basa en la presència d'aus de l'Annex I de la Directiva 70/409/CE. L'amenaça principal és l'ús recreatiu no regulat, a la que hi ha que afegir l'activitat cinegètica intensa i els incendis.

#### **1.3.1.6 ZEPA ES0000439: Pla de sa Mola**

Limitant amb l'anterior, es localitza en la part oest del municipi. Es basa en la presència d'aus de l'annex I de la Directiva 79/409/CEE i per esser una zona de nidificació i campeig de *Milvus milvus*. Les principals amenaces citades són: la freqüentació antròpica, els incendis, la col·lisió i l'electrocució d'aus amb les esteses elèctriques i l'ús il·legal de verí

### 1.3.2 Llei d'Espais Naturals de les Illes Balears

La llei d'Espais Naturals de les Illes Balears 1/91 protegeix el territori natural mitjançant dues figures:

- ANEI (Àrees Naturals d'Especial Interès).
- AANP (ANEI d'Alt Nivell de Protecció).

A més, també s'ha d'indicar la figura ARIP (Àrees Rurals d'Interès Paisatgístic), pel la que és protegeixen àrees agrícoles.

#### 1.3.2.1 Àrea Natural de la Serra de Tramuntana

El municipi de Valldemossa es troba pràcticament inclòs dins aquesta àrea, amb excepció de la plana de Son Maixella. Les zones muntanyenques es consideren ANEI, amb especial protecció pels Alzinars, cims, penya-segats, etc que són classificats com AANP. Les planes agrícoles de Son Odessa-Son Mas i els bancals estan classificats com ARIP.

### 1.3.3 PORN de la Serra de Tramuntana

El dia 16 de març del 2007 es va aprovar el PORN de la Serra de Tramuntana. Aquest zonificava el territori en:

- Zones d'exclusió.
- Zones d'ús limitat.
- Zones d'ús compatible.
- Zones d'ús general.

Totes les zones muntanyenques es troben incloses dins el PORN, només romanen fora de l'àrea protegides els voltants de les carreteres, i els nuclis i la plana de Son Maixella.

## 1.4 Paisatge i ocupació del sòl

### 1.4.1 Paisatge

Segons el Pla Territorial Insular de Mallorca el municipi de Valldemossa està subdividit en 2 unitats de paisatge:

#### 1.4.1.1 Unitat Paisatgística 1: Serra Nord

Aquesta Unitat representa la major part del territori.

*Es distingeixen tres zones segons l'altura sobre el nivell del mar (culminal, mitjana i litoral) i tres segons la situació geogràfica (nord, centre, sud). Es defineixen les nou subunitats que resulten de combinar les zones entre si (3 x 3 = 9).*

- Litoral nord: Formentor, Cala de Sant Vicenç, Cap Pinar (La Victòria).
- Litoral centre: Cala Tuent, Port de Sóller, Port de Valldemossa.
- Litoral sud: Banyalbufar, Port d'Andratx, sa Dragonera.
- Mitjana nord: Vall d'en March, Ternelles, Vall de l'Aixarell.
- Mitjana centre: Lluc, embassaments, Valldemossa.

- *Mitjana sud: Esporles, Puigpunyent, Galilea.*
- *Culminal nord: Tomir, Puig Roig, Puig Caragoler.*
- *Culminal mitjà: Puig Major, Massanella, l'Ofre.*
- *Culminal sud: Teix, Serra de Planissi, Galatzó.*

#### 1.4.1.2 Unitat Paisatgística 4: Badia de Palma

Aquesta unitat està es troba en la part més oriental del municipi, en la plana de Son Maixella, ja en la conca de Palma

*Aquesta unitat inclou, bàsicament, àrees molt urbanitzades, tant del litoral com de la perifèria de la capital.*

• *Litoral turístic 1: costa de Calvià (ponent), Platja de Palma (llevant). Inclou els extrems de la badia, més allunyats de Palma, amb una edificació densa i alta, de limitat valor arquitectònic, fruit del boom turístic a partir dels anys seixanta.*

• *Litoral turístic 2: Passeig Marítim, Gomila/Bellver, es Molinar / Cala Gamba. Inclou la part central de la badia, tret del nucli antic de Palma, amb edificació relativament densa i bastant alta, amb arquitectura de cert valor, pròpia del turisme anterior als anys seixanta*

• *Nucli antic: façana marítima, nucli urbà. Inclou la part de Palma limitada per les antigues murades, és a dir, compresa dins les Avingudes. En aquesta zona hi ha un patrimoni arquitectònic important, tant en quantitat com en qualitat.*

• *Primer anell de l'eixample: sa Riera / Instituts, Blanquerna / ses Columnes, Santa Catalina. Inclou una primera franja semicircular entorn de les Avingudes. Aquesta zona comprèn tant les antigues barriades (Santa Catalina) com els primers barris de l'eixample. Es tracta d'àrees amb carrers amb arbres i de secció proporcionada (relació alt-ample). L'arquitectura és feta amb un mínim de criteri i existeixen una sèrie d'edificis singulars (esglésies, escoles...). Hi ha espais públics, serveis i equipaments que funcionen correctament i serveixen per a cohesionar i donar vida als barris.*

• *Segon anell de l'eixample: Corea / Son Oliva, Rafal/Hostalets, Son Gotleu. Inclou una franja semicircular contigua a l'anterior que s'estén fins al límit interior de la Via de Cintura. Aquesta zona comprèn barris menys antics de l'eixample, alguns amb tipologia d'illa tancada i d'altres (posteriors) amb blocs aïllats. Sovint els edificis són molt alts i la construcció, en general, de poca qualitat. La planificació urbanística ha estat deficient o nul·la.*

• *Anell exterior: creixement suburbà, polígons industrials, UIB/ParcBIT. Inclou una franja paral·lela a la Via de Cintura per la seva part exterior més uns prolongaments al llarg de les vies de circulació radials més importants que surten de Palma. En aquestes zones es troben edificis d'habitatges de dues tipologies bàsiques: blocs aïllats d'alçada considerable (sobretot prop de la Via de Cintura) i adossats amb pretensions (més propis de creixements lineals, al llarg de les sortides de la capital). A més a més, apareixen grans paquets d'infraestructures (Son Castelló, Can Valero, Universitat, ParcBIT...), cosa que genera un teixit sense travar, totalment heterogeni, desmembrat i sense unitat.*

• *Pobles dormitori: Gènova, sa Vileta, Son Roca, Son Sardina, Son Espanyol, Son Ferriol... Aquesta subunitat recull la resta d'àrea d'influència de Palma. Comprèn una sèrie de nuclis —alguns amb més identitat que d'altres— que funcionen de manera dependent de la capital.*

• *Pla de Sant Jordi: tot i esser una zona amb característiques geològiques ben determinades, amb cultius intensius d'hortes amb regadiu, forma part de l'àrea d'influència de Palma.*

#### 1.4.2 Usos del sòl

Aquest apartat s'ha realitzat a partir del Mapa Topogràfic de Mallorca del 2006 elaborat per SITIBSA. Els usos recollits els podem diferenciar en tres grans tipologies:

##### 1.4.2.1 Cobertura artificial

- **Nuclis urbans** (82 ha, 1,9%): Recull els nuclis que conformen l'estructura urbana de Valldemossa. Destaquen el nucli de Valldemossa, Son Maixella, Geroge Sand i Port de Valldemossa.
- **Construccions i altres elements** (51 ha, 1,2%): Fa referència a les construccions i elements artificials (edificis, depòsits, safareigs, piscines, parcs, jardins, possessions) que existeixen al municipi i recull la

cartografia. Molts de pics aquestes es troben agrupades fora dels límits urbans, com en el cas de Son Olesa.

- **Vials** (58,6 ha, 1,3%): El plànol permet sobre quina superfície està destinada a camins i carreteres.
- **Recinte d'extracció, abocadors** (2,2 ha, 0%): Existeix una pedrera a prop de Can Sales.

#### 1.4.2.2 Cobertura agrícola

Aquestes àrees es concentren principalment en la zona plana de Son Maixella i en les parts planes de les valls, i les vessants manco empinades de les muntanyes.

- **Herbaci:**
  - **Herbaci de secà** (93,3 ha, 2,1%): Suposen taques al llarg de les zones de conreu, destacant les zones de Tanca des Garrover, sa Veleta i Son Mas.
  - **Herbaci de regadiu** (0,2 ha, 0%): Són pràcticament inapreciables, només hi ha tres parcel·les a prop del nucli de Valldemossa, en es Clot i la Font de na Murteta.
- **Arbrat:** La majoria vinculat als cultius herbacis de secà.
  - **Ametllers** (93,5 ha, 2,1%): Són àrees amplies en Can Pecaro, Son Puig i a prop de la urbanització de Son Maixella.
  - **Garroverar** (0,5 ha, 0%): Es un ús quasi inexistent amb tres petites parcel·les en la plana de Son Olesa - Son Mas.
  - **Oliverar** (347,4 ha, 8%): Aquest cultiu es troba molt distribuït per les zones de peu de muntanya. Suposa el conreu predominant en les àrees properes a sa Bassa Llarga, Sementer de na Jonquet, Pastorritx, Tanca Perxana, es Corral Fals, s'Hort, Son Olesa, Son Bauçà i la zona propera al torrent de Valldemossa entre s'Estret i na Catny.
  - **Vinyes** (5,5 ha, 0,1%): Aquest cultiu tot i que no té molta superfície, destaca per la concentració a prop de la Tanca des Figueral i del Torrent des Salt.
  - **Cítrics** (1,1 ha, 0%): Es un cultiu que té només tres parcel·les a na Menuda i Cas Ros.
  - **Altres arbres fruitals** (229,3 ha, 5,2%): Aquest ús recull la resta de cultius arboris. Aquest ús es s'estén per pràcticament tota l'àrea de Son Maixella, per Son Brondo i per es Aljubs.
- **Altres.**
  - **Horts** (5,3 ha, 0,1%): Les parcel·les són petites i estan molt disseminades. Es torben associades a cases de camp, només destaca les zones properes als torrents des Lli, al Torrent de son Noguera i al Torrent de Valldemossa.

#### 1.4.2.3 Cobertura natural

Aquesta punt recull aquelles àrees que no han estat cultivades i han conservat el caràcter natural. La major part es troba inclòs dins diferents figures de protecció.

- **Boscoses.**

- **Alzinar** (1124 ha, 25,9%): Aquestes àrees es troben protegides per AANP. Es reparteixen en dos grans àrees: Mola de Son Pacs, Serra de Son Moragues. També son de destacar les àrees de sa Talaia Vella i la Marina de Vistamar.
- **Pinar**(98 ha, 2,3%): Existeixen poques àrees de pinar. Només destaca l'àrea a prop de Can Sales.
- **Bosc mixt** (1047 ha, 24,1%): Són àrees a on el bosc d'alzinar es mescla amb el bosc de pi. Aquest tipus de bosc es localitzen en les següents àrees: l'àrea costera entre el Port de Valldemossa i el Municipi de Deià, l'àrea entre na Torta i les Fontanelles, i ses Rotes.
- **Bosc de ribera** (10,7 ha, 0,2%): És la vegetació associada als corrents d'aigua més o manco continus. En Valldemossa existeix aquest tipus en el torrent de Valldemossa i, una petita àrea, en el torrent de Noguera.
- o **Matollar**
  - **Ullastrar** (216,2 ha, 5%): Les àrees més important amb aquesta vegetació són sa Talaia Vella, Ses Salens i a prop de la possessió de Son Meixella.
  - **Garriga** (764,4 ha, 17,6%): Aquest ús es destaca per la seva extensió. Es majoritari en el Pla des Aritges - camí de s'Arxiduc, na Fàtima, la vessant sud el Mola de Son Pacs i, l'àrea costera compresa entre el Port de Valldemossa i la cova des Coloms.
- o **Altres**
  - **Roquissar i Rosseguera** (78,8 ha, 1,8%): Són àrees que predominen per la seva falta de sòl. Es localitza en àrees a l'est del municipi i una estreta franja al costat de la costa.
  - **Erial, improductiu** (22,8 ha, 0,5%): Fa referència a àrees sense cap ús. Es localitzen de manera dispersa pel territori.
  - **Arenal** (0,1 ha, 0%): Existeix una petita platja al Port de Valldemossa.
  - **Pastures** (1,2 ha, 0%) Només hi ha una petita àrea a prop de la Tanca de Perxada.

## 1.5 Demografia i activitats econòmiques

### 1.5.1 Demografia

Les dades estudiades són tretes principalment de la base de dades del **Instituto Nacional de Estadística (INE)**, però també s'han incorporat algunes dades procedents de l'**Institut Balear d'Estadística de les Illes Balears (IBESTAT)**.

#### 1.5.1.1 Evolució de la població

Segons l'INE la població al 1 de gener del 2007 era de 1.976 habitants.

TAULA 5: POBLACIÓ

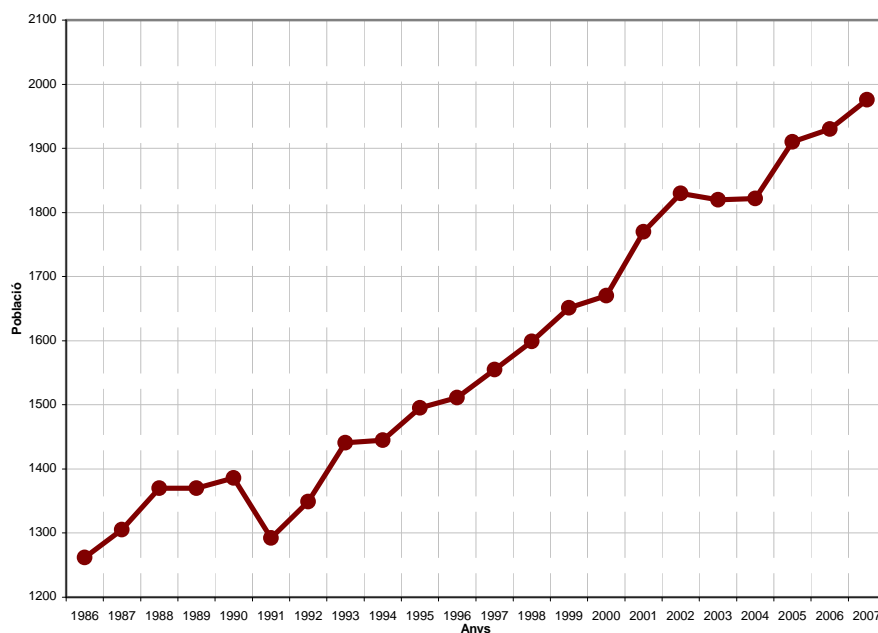
Any	Població
1986	1.262
1987	1.305

1988	1.370
1989	1.370
1990	1.386
1991	1.292
1992	1.349
1993	1.441
1994	1.445
1995	1.495
1996	1.511
1998	1.599
1999	1.651
2000	1.670
2001	1.770
2002	1.830
2003	1.820
2004	1.822
2005	1.910
2006	1.930
2007	1.976

Font: Institut Nacional d'Estadística. <http://www.ine.es>

En la taula i en la gràfica es pot observar un creixement de població amb períodes d'estacament i pèrdua de població. Es detecten un estacament al període 1987-1990 seguit per una pèrdua de població al 91 derivat de la crisi turística. Es detecta el segon període d'estacament en el període 2002-2004. Si comparem les xifres de població en el 1987- 2007 es veu que el poble ha tingut un important creixement arribant al 56,58%, això representaria que cada any ha hagut una mitjana de 34 persones més al municipi.

GRÀFIC 2: EVOLUCIÓ DE LA POBLACIÓ

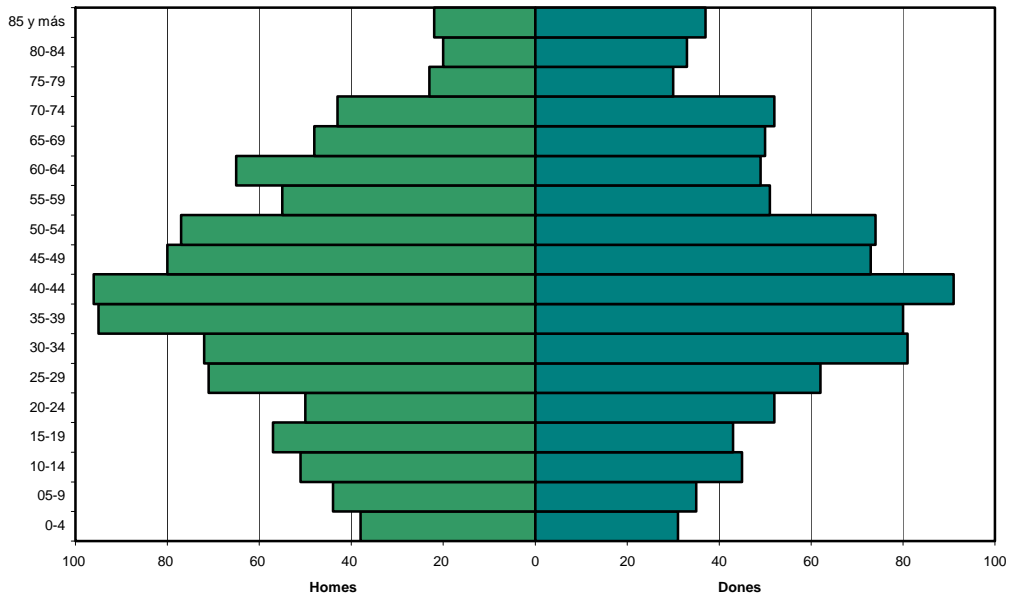


Font: Institut Nacional d'Estadística. <http://www.ine.es>

### 1.5.1.2 Estructura de la població

L'estructura de la població, tal i com es veu a la **piràmide**, és la típica d'un país desenvolupat. Es veu clarament el boom demogràfic dels anys 60, amplificat en l'actualitat per la gent jove que fuig de la ciutat. La població és principalment jove, entre els 25 i 44 anys; havent una gran diferència entre els grups d'edat 20-24 i 25-29, i els grups d'edat entre 40-44 i 45-49, aquesta diferència es deriva de l'arribada de nous residents d'altres llocs, que cerquen un entorn més agradable.

GRÀFIC 3: PIRÀMIDE DE POBLACIÓ (2007)



Font:

Institut Nacional d'Estadística. <http://www.ine.es>

### 1.5.1.3 Creixement vegetatiu:

S'entén per creixement vegetatiu com la diferència anual que hi ha entre el nombre de naixements i el nombre de morts.

GRÀFIC 4: Creixement vegetatiu, nascuts vius, defuncions.

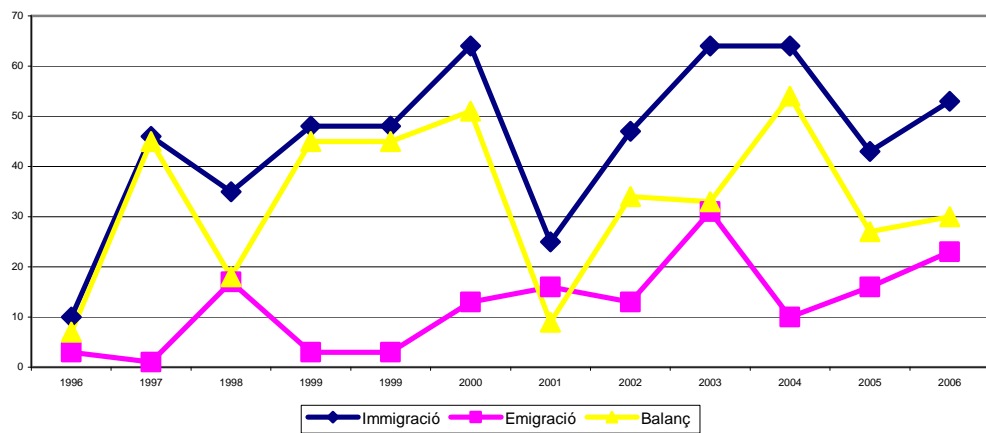
Font: Institut Balear d'Estadística. <http://www.caib.es/ibae/ibae.htm>

Si s'observa el gràfic anterior es pot observar com les línies de naixements i defuncions es troben molt juntes, i per tant el creixement vegetatiu és molt petit, fins i tot qualche any és negatiu. En general el creixement vegetatiu es situaria entre -5 i 10 persones anuals. Aquest balanç no explica el creixement que hi ha al municipi, per explicar-ho s'ha d'acudir a la migració.

#### 1.5.1.4 Migració

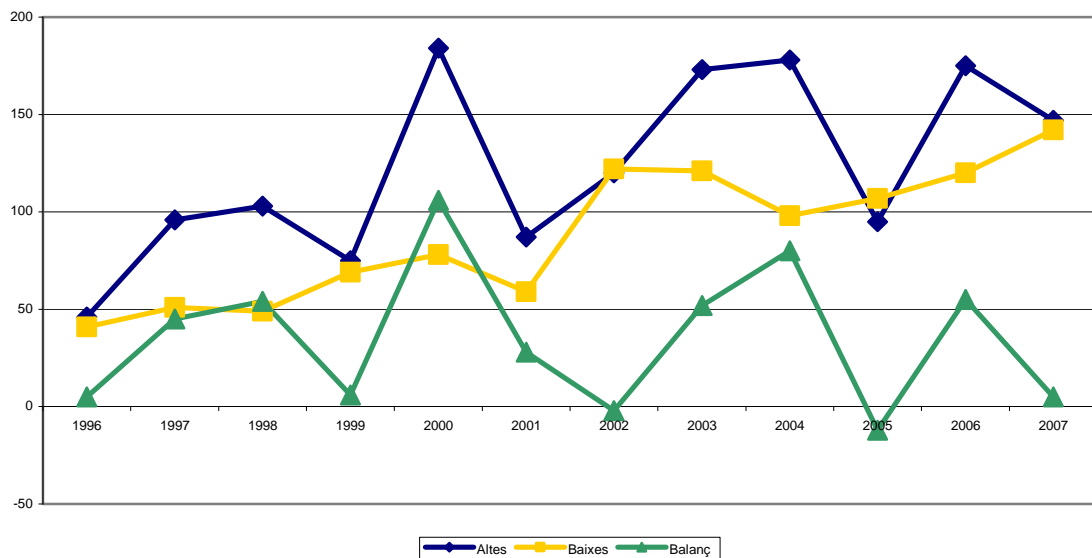
Al següent gràfic es pot observar com el municipi rep immigrants de fora de les Illes Balears, derivat de les característiques ambientals del municipi i de la seva proximitat a la capital i els serveis que aquesta ofereix. Es pot veure que el balanç sempre es positiu amb anys que superen els 50 habitants més cada any.

GRÀFIC 5: BALANÇ D'IMMIGRACIÓ I EMIGRACIÓ FÓRA DE L'ILLA



Font: Institut Balear d'Estadística. <http://www.caib.es/ibae/ibae.htm>

GRÀFIC 6: MIGRACIÓ INTERNA



Font: Institut Balear d'Estadística. <http://www.caib.es/ibae/ibae.htm>

Per completar la informació s'ha d'analitzar la migració interna. S'observa com aquesta té una balança positiva de al voltant de 25 persones cada any. Les dades del balanç



tenen unes fluctuacions molt variables derivades de les altes. En canvi les baixes solen ésser estables amb una pujada al 2002 que és manté.

#### 1.5.1.5 Origen dels immigrants:

Si s'observa la taula de procedència dels immigrants del 2007 es veu una predominança de la nacionalitat estrangera (58% del total) respecte als de nacionalitat espanyola (42% del total). Però la procedència principal dels nous residents són els procedents de la mateixa Comunitat Autònoma (56% del total), inclosos els de nacionalitat estrangera.

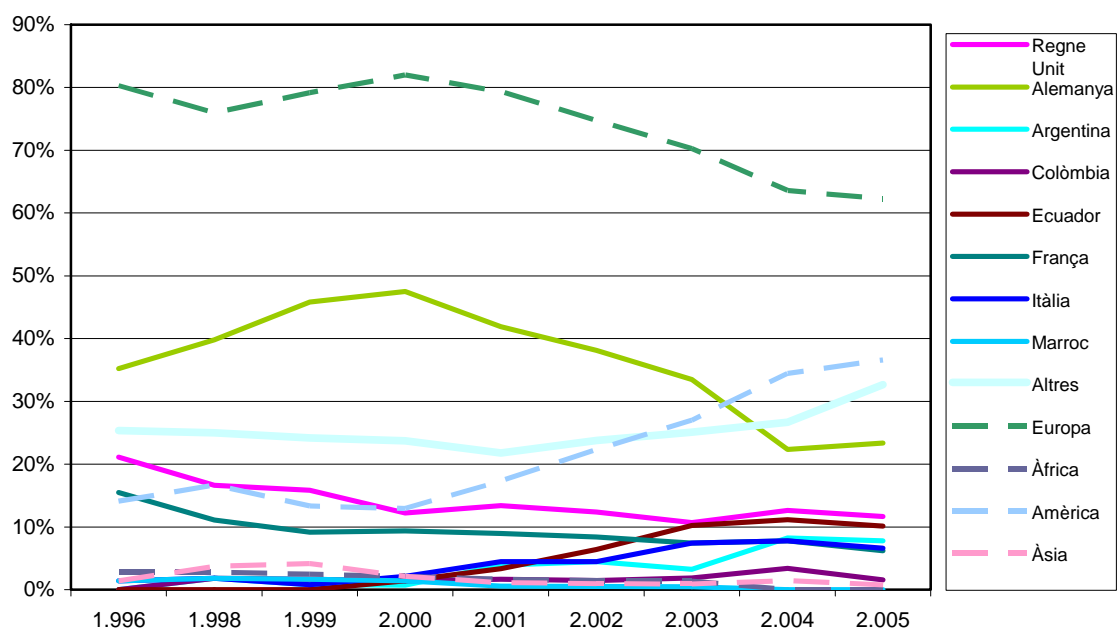
TAULA 6: IMMIGRACIÓ SEGONS LLOC DE PROCEDÈNCIA I TIPUS DE NACIONALITAT. 2007.

Nacionalitat	Procedència	2007
Nacionalitat espanyola	Illes Balears	51
	Altra CA	11
	Estranger	0
	Total	62
Nacionalitat estrangera	Illes Balears	31
	Altra CA	11
	Estranger	43
	Total	85
Total		147

Font: Institut Balear d'Estadística. <http://www.caib.es/ibae/ibae.htm>

#### 1.5.1.6 Origen de la població estrangera resident

GRÀFIC 7: POBLACIÓ ESTRANGERA RESIDENT PER NACIONALITAT (%)



Font: Institut Balear d'Estadística. <http://www.caib.es/ibae/ibae.htm>

La població estrangera resident al municipi representa el 9% del total. Aquesta és de clar caràcter europeu, 62% al 2005. El principal grup és l'alemany, que varen arribar a esser el 47% del total d'estrangers al 2000, però han anat perdent pes relatiu estant al 2005 per davall del 30% de la població estrangera resident. Això no és degut a una pèrdua de població, ja que ha continuat augmentat, és degut a l'augment d'altres procedències, principalment d'Amèrica 37%. La resta de nacionalitats estrangeres tenen poca importància, amb excepció de les del Regne Unit i de l'Equador que al 2005 suposaven el 12% i el 10% respectivament de la població estrangera resident.

### 1.5.2 Activitats econòmiques

En aquest punt s'usaran tant les dades estretes del INE, a nivell de comunitat autònoma, com les proporcionades pel Anuario Económico de España 2007 elaborat per La Caixa i les Fitxes municipals elaborades per Caja España

S'ha de destacar que el municipi de Valldemossa es veu influenciat econòmicament per un factor: la seva **proximitat a la capital de la Comunitat Autònoma, Palma**. Això fa que la capital de l'illa sigui receptora de fluxos de població activa des del municipi i d'altres fluxos derivats d'ésser el principal centre comercial i administratiu de l'illa. A més, la pràctica inexistència de platges al municipi fa que l'estructura hotelera estigui principalment lligada als Agroturismes.

Si s'observa la següent taula, es comprova que al menys a nivell empresarial el major nombre d'activitats pertany al grup de la construcció i al grup d'activitats comercials de minoristes, és a dir, petits comerços.

TAULA 7: NOMBRE D'ACTIVITATS PER SECTORS D'ACTIVITAT

		Castell	Núm
Activitats industrials i construcció	Activitats industrials: indústria	Energia i aigua	0
		Extracció i transformació minera, energètica i derivats; indústria química	3
		Indústries de transformació de metalls; mecànica de precisió	1
		Indústries manufactureres	5
		Total	9
		Activitats industrials: construcció	45
	Total	54	
Activitats comercials majoristes		Matèries primeres agràries; alimentàries, begudes i tabac	0
		Tèxtils, confecció, calçat y articles de cuir	2
		Productes farmacèutics; perfumeria y manteniment de la llar	0
		Comerç al por major d'articles de consum durable	1
		Comerç al por major interindustrial	0

		Altres comerç al por major interindustrial no especificat	0	
		Altres comerç al por major no especificat	0	
		<b>Total</b>	<b>3</b>	
Activitats comercials minoristes	Activitats comercials total alimentació	Activitats comercials tradicionals	14	
		Activitats comercials supermercats	0	
		<b>Total</b>	<b>14</b>	
	Activitats comercials total no alimentació	Activitats comercials vestits y calçats	12	
		Activitats comercials llar	26	
		Activitats comercials resta no alimentació	12	
		<b>Total</b>	<b>50</b>	
	Activitats comercials mixtes altres	Activitats comercials. Ambulants i mercats	0	
		Activitats comercials altre grans magatzems	0	
		Activitats comercials hipermercats	0	
		Activitats comercials magatzems populars	0	
		Activitats comercials ambulants i mercats ambulants	2	
		Activitats comercials altres comerços	5	
			<b>Total</b>	<b>7</b>
			<b>Total</b>	<b>71</b>

Font: Anuario Económico de España 2008. La Caixa.

Si observem la taula d'índexs d'activitat econòmica, podem observar un baix índex d'activitat respecte als municipis del costat. S'ha de destacar la seva importància turística i industrial (inclou la construcció). Però sempre les seves dades queden petites alhora de comparar-ho amb els municipis veïnats.

TAULA 8: ÍNDEXS DE NIVELL D'ACTIVITAT ECONÒMICA

	Índex industrial	Índex comercial	Índex de restauració y bars	Índex turístic	Índex activitat econòmica
Esporles	4	2	3	10	4
Valdemossa	1	2	3	17	2
Bunyola	7	4	6	11	6
Palma de Mallorca	570	1.023	1.295	2.893	1.065

Font: Anuario Económico de España 2008. La Caixa

*Índex industrial: Índex comparatiu de la rellevància de la indústria (inclosa la construcció). El valor de l'índex reflecteix el pes relatiu (en tant per cent mil) de la indústria del municipi respecte del total nacional, equivalent a 100.000 unitats.*

*Índex comercial: Índex comparatiu de la rellevància del comerç (comerç majorista i minorista conjuntament). El valor de l'í es reflecteix el pes relatiu (en tant per cent mil) de l'activitat comercial d'un municipi del total NT nacional, equivalent a 100.000 unitats.*

*Índex de restaurants i bars: Índex comparatiu de la importància de la restauració i dels bars (restaurants, cafeteries, bars, etc.) El valor de l'índex reflecteix el pes relatiu (en tant per ce NT mil) de l'activitat de restauració i bars d'un muní pecte del total nacional equivalent a 100.000 unitats. cipi res*

*Índex turístic: Índex comparatiu de la rellevància turística. S'ha de tenir present que aquest índex turístic és més un in dor de la importància de l'oferta turística i no de la demanda (pernoctacions).*

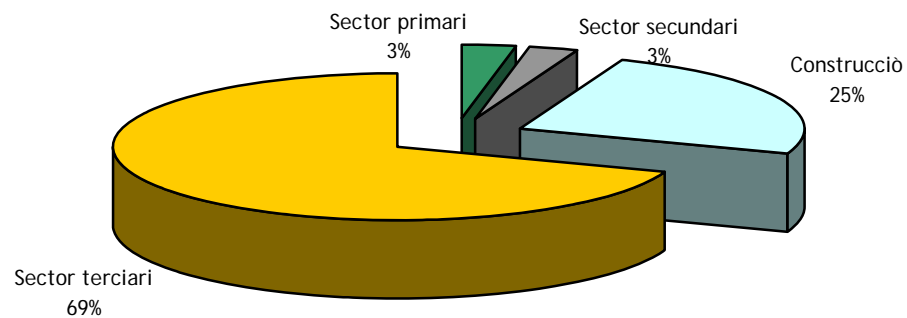
*Índex d'activitat econòmica: Índex comparatiu que reflecteix, d'alguna manera la importància relativa del conjunt de l'activitat econòmica d'un municipi. Inclou totes les activitats econòmiques excepte les agràries. El valor de l'índex expressa la participació de l'activitat econòmica (en tant per cent mil) de cada municipi sobre una base nacional de 100.000 unitats equivalents de recaptació de l'IAE.*

### 1.5.2.1 Població activa

La gràfica següent representa la distribució per sectors de la població activa al municipi de Valldemossa. S'observa clarament la predominança del sector terciari (69%).

El segon sector on treballa més població és el de la construcció on fan feina el 25% de la població del municipi.

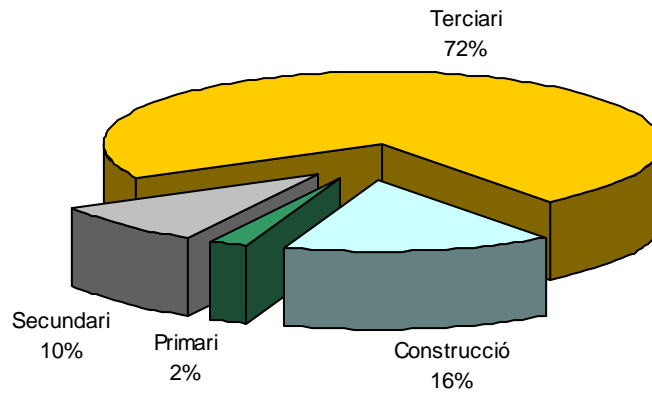
GRÀFIC 8: DISTRIBUCIÓ PER SECTORS DE LA POBLACIÓ ACTIVA. VALLDEMOSSA 2007.



Font: Ficha municipal. Caja España.

Si ho comparem amb la població total de la Comunitat Autònoma es pot veure que hi ha una gran diferència: el percentatge de població activa que fa feina en el sector de la construcció és deu punts superior al de les Illes. Tenen un pes menor el sector de serveis, per l'escassetat del sector hotelier, i el sector industrial. La població activa del sector primari és percentualment una mica superior a l'autonòmic.

GRÀFIC 9: DISTRIBUCIÓ PER SECTORS DE LA POBLACIÓ ACTIVA. ILLES BALEARS 2007.



Font: Institut Nacional d'Estadística. <http://www.ine.es>

### 1.5.2.2 Atur

Si observem les dades d'atur podem veure com Valldemossa té una taxa d'atur al 2007 molt baixa (1,6%), menor que el total de les Illes Balears, essent dels més baixos de la zona. Si observem l'atur per sexes podem veure que les dones tenen un índex d'atur lleugerament major (1,9%), però continua essent molt baixa. Per edat podem veure que l'atur té una major afectació en les edats compreses entre els 25 i 49 anys superant en més d'un punt al general. També es de destacar el baix índex d'atur en els majors de 50 anys (0,7%).

TAULA 9: ATUR

Font: Anuario Económico de España 2008. La Caixa.

	Atur registrat en % s/població total 2007	% Atur d'homes	% Atur de dones	% Atur de 16 a 24 anys	% Atur de 25 a 49 anys	% Atur de 50 y més anys
Bunyola	2,6	1,7	3,5	2,4	3,3	3,1
Esporles	2,5	1,9	3,2	2,7	3,5	2,5
Sóller	1,4	1,3	1,5	1,3	2,0	1,4
Valldemossa	1,6	1,4	1,9	2,0	2,9	0,7
<b>Total IB</b>	<b>2,7</b>	<b>2,4</b>	<b>3,0</b>	<b>3,1</b>	<b>3,8</b>	<b>2,3</b>

### 1.5.2.3 Sectors econòmics

#### 1.5.2.3.1 Sector primari

Valldemossa, segons l'Agenda Local 21 del municipi, ha patit un progressiu abandonament del camp, les marjades s'han vist progressivament convertides en garriga, pinar, etc. Les possessions, abans base del sistema agrari, s'han convertit en espais polifuncionals coexistint una agricultura a la baixa amb noves activitats no agràries: vedats de caça, instal·lacions turístiques, etc.

Si observem el gràfic 8 de població activa veurem que el sector primari només ocupa el 3% del total.

#### Agricultura

Segons el cens Agrari 1999, la superfície agrària utilitzada (SAU) de Valldemossa és de 790 ha; mentre que la superfície agrària total és de 3313 ha. D'aquesta manera la SAU representa poc més del 24% del total de la superfície agrària. A la següent taula, podem veure com es reparteix la superfície agrària total.

TAULA 10: TIPUS D'APROFITAMENT

Tipus d'aprofitament	Hectàrees	%
Llaurat	790	23,8
Pasturatge	-	-
Forestal	2.389	72,1
Altres	134	4,0
<b>Total</b>	<b>3.313</b>	<b>100</b>

Font: Cens Agrari 1999. IBAE

Hi destaca l'aprofitament forestal que representa el 72,1%, seguit del llaurat amb un 23,8%, aquestes terres llaurades representa el que es denomina la superfície agrària utilitzada, la qual queda distribuïda en règim de tinença de la següent forma:

TAULA 11: REGIM DE TINENÇA

Règim de tinença de la SAU	Hectàrees
En propietat	770
En arrendament	-
En parceria	20
Altres règims de tinença	-
<b>Total de superfície</b>	<b>790</b>

Font: Cens Agrari 1999. IBAE

La taula anterior ens demostra el clar predomini del règim de pertinença en propietat per sobre de la resta amb 770 ha d'un total de 790 ha, la resta és per règim de parceria, 20ha.

Els cultius de les terres llaurades es distribueixen de la següent manera.

TAULA 12: ÍNDEXS DE NIVELL D'ACTIVITAT ECONÒMICA

Terres llaurades	Hectàrees	%
Herbacs	272	34,43
Fruiters	117	14,81
Oliverar	327	41,39
Vinya	29	3,67
Altres	45	5,70
<b>Total</b>	<b>790</b>	<b>100</b>

Font: Cens Agrari 1999. IBAE

Predomina amb un 41,39% el cultius d'oliverar, seguit pels herbacs amb un 34,43%, i el de fruiters amb el 14,81%. Per últim, la vinya ocupa només un 3,67% de la superfície agrària, i els cultius denominats altres representen el 5,70%.

Es de destacar que segons les dades manejades per l'Agenda Local 21 del Consell Balear de la Producció Agrària Ecològica no hi ha cap productor de agricultura ecològica al municipi.

### Ramaderia

Antigament gran part de la ramaderia es trobava dins el nucli, en l'actualitat per qüestions d'ordre i higiene es troben fora dels nuclis.

Segons el cens agrari del 1999 hi ha un total de 3037 caps de bestiar on hi domina el boví, amb més de la meitat dels caps, concretament el 69%, a continuació el segueix de lluny la ramaderia caprina i ovina al voltant d'un 10% del total cadascuna.

TAULA 13: CAPS DE BESTIAR

Caps de bestiar	Nombre	%
Bovins	1.772	69,08
Ovins	250	9,75
Cabrum	260	10,14
Porcins	21	0,82
Equins	96	3,74
Aviram	131	5,11
Conilles mares	35	1,36
<b>Total</b>	<b>2.565</b>	<b>100</b>

Font: Cens Agrari 1999. IBAE

L'agenda Local 21 fa incís en l'alta densitat d'equins si ho comparem a nivell d'illa i a nivell autonòmic, i suposadament tindrien un ús lúdic.

### Pesca

L'Agenda Local 21 del municipi indica que el Port de Valldemossa, ha tingut des de fa temps una activitat pesquera. Al 2005 hi havia 2 persones afiliades a la seguretat social en aquesta activitat, però en el 2006 ja no hi havia cap. La pesca, llavors, ha passat a ésser una activitat recreativa.

#### 1.5.2.3.2 Sector secundari

El municipi de Valldemossa no té una gran activitat industrial, essent aquesta testimonial. En canvi l'activitat constructiva és més important, tant a nivell de nombres d'empreses com de població activa, com s'ha vist abans.

Es de destacar la pedrera a prop de Can Sales. L'Agenda Local 21 indica que és la única autoritzada que es troba en el paratge protegit de la Serra de Tramuntana.

L'Agenda també indica que els productes agrícoles del municipi són transformats en altres municipis, com és el cas de les taronges que van a la Cooperativa agrícola San Bartomeu a Sóller a on es transformen en confitura de taronja canoneta.

#### 1.5.2.3.3 Sector terciari

Valldemossa presenta un sector serveis basat en el comerç a detall. Tot i així, és un sector molt important ja que suposa 71 activitats del les 128 empreses que hi ha. Destaca la quasi absència de majoristes.

L'oferta turística de Valldemossa es pobre, al 2005 era de 7 establiments turístics. Els tipus d'establiments són: 1 hotel residència, 1 hotel apartament, 1 hostel, 3 agroturismes i 1 de Turisme intern. Aquesta oferta es veu reflectida a la següent taula.

TAULA 14: OFERTA HOTELERA 2005

	Nombre
Hotel Residència	1



Hotel apartament	1
Hostals:	1
Agroturismes:	3
Turisme intern	1
<b>Total:</b>	<b>7</b>

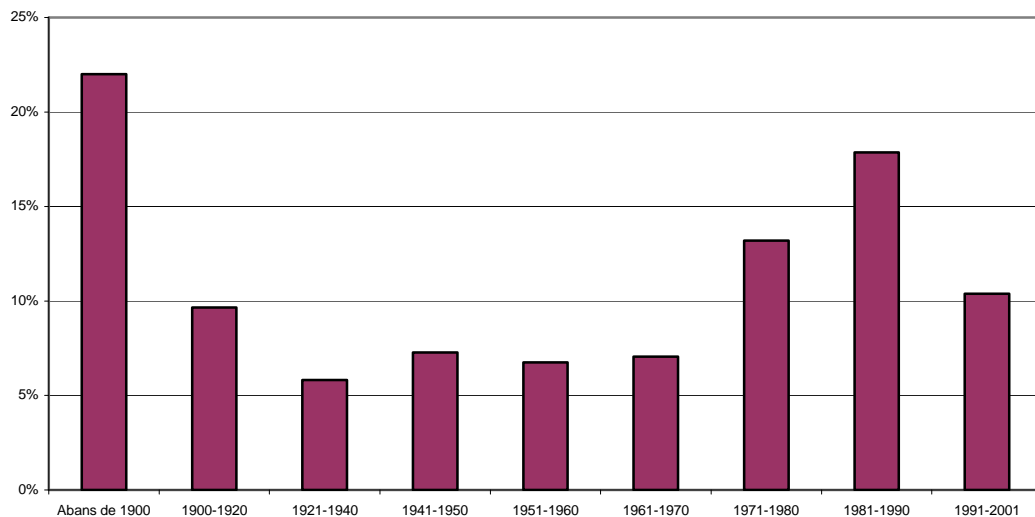
Font: Institut Balear d'Estadística. <http://www.caib.es/ibae/ibae.htm>

Tot i tenir una oferta turística petita, Valldemossa es important a nivell d'atractius turístics: la Cartoixa, el Palau del rei Sanç, el Museu Municipal d'Art Contemporani, centre cultural Costa Nord, la rectoria i l'església parroquial de Sant Bartomeu, la casa natal de la Beata i el seu oratori, la capella de sant Vicenç Ferrer, les cases de son Gual, la plaça de na Búger, i els seus carrers i carrerons empedrats. Als que s'han de incorporar l'atractiu de personatges que han viscut al municipi com: Chopin i George Sand.

La majoria de visites, són visites d'un dia, i per tant són de difícil recompte. Tot i així es pot agafar com dada orientativa el nombre de visites a l'oficina municipal de turisme: al 2006 un total de 25980 visites, essent els mesos de juliol, agost i setembre els de major nombre.

## 1.6 Habitatge

GRÀFIC 10: ÈPOCA DE CONSTRUCCIÓ DELS EDIFICIS (%). CENS 2001



Elaboració pròpia. Font: Institut Nacional d'Estadística. <http://www.ine.es>

En aquesta gràfica sobre l'època de construcció es pot visualitzar clarament que un nombre important de vivendes (22%) pertany abans del segle XX. La resta d'habitatges es reparteix aleatòriament, només destaca el període 1981-90 quan es varen construir el 18% de les vivendes actuals.

TAULA 15: Nombre d'habitatges visats pel COAIB

1996	1997	1998	1999	2000	2001	2002	2003	2004
9	21	23	26	18	28	42	6	8

## 1.7 Infraestructures i equipaments

### 1.7.1 Infraestructures viaries

#### 1.7.1.1 Xarxa viària

Els sistema viari es basa en una xarxa viària secundària. S'ha d'indicar que segons els plànols de xarxa viària del Consell de Mallorca, la carretera de Palma a Valldemossa es una carretera primària desdoblada fins la universitat, i des d'allà fins s'Esgleieta (Esporles) és una carretera primària sense desdoblar, convertint-se en secundària fins arribar a Valldemossa.

Les carreteres comuniquen el municipi amb Palma (Ma-1110), Deià (Ma-10), Bunyola (Ma-1140), Esporles (Ma-10) i secundàriament amb Banyalbufar (Ma-10). Es de destacar la importància de la xarxa viària com connexió entre els nuclis urbans del propi municipi: Port de Valldemossa (Ma-1131), Son Ferrandell (Ma-10), Nova Valldemossa (Ma-10), Valldemossa (Ma-1110) i Son Maixella (Ma-1110). S'ha de destacar que el nucli de s'Estaca es comunica amb la resta del municipi per un camí que parteix de la carretera que duu al Port de Valldemossa.

Respecte al límit de tonatge que permeten les carreteres, el Consell indica que les carreteres que connecten Valldemosa amb Palma i Deià tenen un límit de 26 tones. La carretera que la connecta amb Esporles i Banyalbufar en canvi té límit de tonatge de 18 tones i la que connecta aquesta amb el Port té el límit en 16,5 tones.

Per últim, es de destacar el paper dels camins que connectaven els nuclis de la serra. Un dels més importants paisatgísticament és el camí de s'Arxiduc que va des de Valldemossa a Deià. En l'actualitat, els antics camins de connexió s'han transformat en camins d'excursionistes.

#### 1.7.1.2 Transport públic

La línia regular de transport de viatgers per terra comunica Valldemossa amb els municipis de Palma, Deià i Sóller. Actualment l'empresa concessionària és Bus Nord Balear. El PDSTIB inclou el Pla de Transport de viatgers per Carretera. Aquests plans preveuen la unificació baix un sol concessionari la zona de Tramuntana que inclouria: Valldemossa, Esporles, Banyalbufar, Estellencs, Deià, Bunyola, Sóller i Fornalutx. A més, el pla de Transport de viatgers per carretera en l'acció A1-6 estableix uns mínims de freqüències entre Valldemossa i Palma i Valldemossa i el Port de Sóller.

A 1-6
A1-7, A1-8

## Reordenació serveis regulars: Sóller, Valldemossa, Deià (IB-09)

**DESCRIPCIÓ**

- Oferta regular Palma-Sóller-Port de Sóller (C-711/túnel): una expedició cada hora per sentit (15 exped./sentit-dia, aprox.).
- Oferta regular en el tram Palma-Valldemossa: mínim de 8 exped./sentit-dia.
- Oferta regular en el tram Valldemossa-Deià-Sóller: mínim de 3 exped./sentit-dia, amb coordinació horària amb el servei regular Palma-Sóller (túnel), de manera que el nucli de Deià gaudeixi de 6 connexions reals d'anada i tomada amb Palma (3 per la carretera de Valldemossa i 3 mitjançant transbordament a Sóller).

**OBJECTIU**

- Garantir una connexió d'alta freqüència entre les ciutats de Sóller i Palma.
- Racionalització dels costos d'exploració del servei Palma-Valldemossa-Deià-Sóller.

Les freqüències segons la informació que ofereix CTM, són molt variables, tot i que són sempre inferior a dues hores.



Línia: L210  
 Concessió: IB-09  
 Titular: BUS NORT BALEAR, SL  
 Telèfon: 647 786 886  
 Període vàlidesa horari: 01/11/08 a 31/12/09

### L 210

#### DILLUNS A DIVENDRES

Port de Sóller	Sóller	Llucalcari	Deià	Valldemossa	Palma	Platja de Palma
7:00	7:10	7:25	7:30	8:00	8:30	
9:15	9:25	9:40	9:45	10:15	10:45	
11:00	11:10	11:25	11:30	12:00	12:30	
				12:30	13:00	13:45
13:00	13:10	13:25	13:30	14:00	14:30	
				15:30	16:00	16:45
15:30	15:40	15:55	16:00	16:30	17:00	
				17:30	18:00	
17:30	17:40	17:55	18:00	18:30	19:00	
18:30	18:40	18:55	19:00	19:30	20:00	

Platja de Palma	Palma	Valldemossa	Deià	Llucalcari	Sóller	Port de Sóller
	7:30	8:00	8:15	8:20	8:45	8:55
	9:00	9:30	9:45	9:50	10:15	10:25
9:15	10:00	10:30				
	11:00	11:30	11:45	11:50	12:15	12:25
	13:30	14:00	14:15	14:20	14:45	14:55
	14:00	14:30				
	15:30	16:00	16:15	16:20	16:45	16:55
	17:00	17:30	17:45	17:50	18:15	18:25
	19:15	19:45	20:00	20:05	20:30	20:40

#### DISSABTES

7:30	7:40	7:55	8:00	8:30	9:00	
9:30	9:40	9:55	10:00	10:30	11:00	
11:30	11:40	11:55	12:00	12:30	13:00	
13:45	13:55	14:10	14:15	14:45	15:15	
15:30	15:40	15:55	16:00	16:30	17:00	
17:30	17:40	17:55	18:00	18:30	19:00	
19:30	19:40	19:55	20:00	20:30	21:00	

	7:30	8:00	8:15	8:20	8:45	8:55
	9:00	9:30	9:45	9:50	10:15	10:25
	11:30	12:00	12:15	12:20	12:45	12:55
	13:30	14:00	14:15	14:20	14:45	14:55
	15:30	16:00	16:15	16:20	16:45	16:55
	17:30	18:00	18:15	18:20	18:45	18:55
	19:30	20:00	20:15	20:20	20:45	20:55

#### DIUMENGES I FESTIUS

8:00	8:10	8:25	8:30	9:00	9:30	
10:00	10:10	10:25	10:30	11:00	11:30	
14:30	14:40	14:55	15:00	15:30	16:00	
18:30	18:40	18:55	19:00	19:30	20:00	20:45

	8:00	8:30	8:45	8:50	9:15	9:25
9:45	10:30	11:00	11:15	11:20	11:45	11:55
	13:30	14:00	14:15	14:20	14:45	14:55
16:15	17:00	17:30	17:45	17:50	18:15	18:25
	18:30	19:00	19:15	19:20	19:45	19:55

(\*) A Buryola només es fa una parada a la carretera (Restaurant Can Perasso)  
 NOTA: Si veniu en grup de més de 10 persones, per favor consultau prèviament la disponibilitat de places (tel. 647 786 886)

### 1.7.1.3 Mobilitat interna

La mobilitat interna es realitza principalment a peu, per les petites dimensions dels nuclis, i en cotxe quan s'han de moure als altres nuclis.

Durant l'estiu, el Port de Valldemossa disposa d'un servei de minibusos que ofereix tres freqüències d'anada i tornada, millorant molt la mobilitat de turistes i residents.

Els grans aparcaments situats a l'entrada del poble absorbeixen els vehicles dels visitants, dissuadint-los d'entrar al casc antic en vehicle. Aquesta mesura, i altres com la zona blaves permeten una mobilitat interna més fluida als residents.

La bicicleta és un transport alternatiu dins el municipi. A simple vista, els ciclistes més comuns són els turistes tot i que Valldemossa no està inclòs dins cap de les rutes cicloturístiques que promoció el Govern de les Illes Balears.

## 1.7.2 Xarxa d'aigua potable i de clavegueram

### 1.7.2.1 Xarxa d'aigua potable

L'Ajuntament de Valldemossa és el responsable de l'extracció, tractament i distribució de l'aigua potable. L'abastiment d'aigua es realitza des de tres pous existents a S'Hort de Sa Coma amb autoritzacions per extreure uns cabals de 18000 l/h, 34000 litres hora i 5000 l/h respectivament. A més, l'ajuntament disposa d'una quarta part del cabal de la font de S'Hort de Sa Coma. Des dels pous i la font, l'aigua es dirigida a dos dipòsits on és clorada prèviament a la seva distribució. La xarxa de distribució té una antiguitat de 50 anys. Segons les dades del Cens i Habitatge del 2001, dels 963 edificis existents 895 disposen d'aigua corrent.

En alguns punts la distribució es realitza mitjançant camió cisterna, amb un augmentant del consum a l'estiu.

### 1.7.2.2 Xarxa de clavegueram

L'aigua residual de Valldemossa es recollida i tractada en l'EDAR de Son Viscos. Les instal·lacions, recentment reformades, poden donar servei a 4840 persones. Segon les dades recollides per l'Agenda Local de la Agència Balear de l'Aigua al 2006 va tenir un cabdal màxim de 18.513 al mes de febrer. Les aigües tractades són lliurades directament al torrent.

Els nuclis de Nova Valldemossa, Geoge Sand (Son Ferrandell), sa Marina (Port de Valldemossa) no tenen accés a la depuradora. Segons les dades del Cens i habitatge del 2001 el 72% dels habitatges no tenen accés al clavegueram. La fossa sèptica sol ser el mètode d'evacuació d'aigües residuals dels edificis que no estan connectats a la xarxa. Les NNSS del municipi preveien una depuradora específica pels nuclis de Nova Valldemossa i George Sand.

## 1.7.3 Energia elèctrica

Valldemossa segons recull les dades estadístiques del IBESTAT, ha tingut un creixement continu de la demanda. En l'actualitat el servei es ofert per GESA.

#### 1.7.4 Recollida de residus

La recollida de residus es realitza per la concessionària de la zona1, a la que pertany el municipi, que és la UTE FCC-Lumsa. Degut a la seva proximitat els fems són duts directament al Parc de Tecnologies Ambientals o a la incineradora de Son Reus. El servei de recollida es realitza de porta a porta en el casc antic i en contenidors en la resta de municipi.

Respecte a la recollida selectiva el municipi comptava amb sis punts de recollida selectiva, quatre d'ells es localitzen al nucli de Valldemossa (entrada del poble, aparcament, carrer Liceu i al Carrer Nicolau Calafat) i dos a les urbanitzacions (George Sands i placeta de Sant Grida de Son Ferrendell). En el 2005 la recollida selectiva suposava un 7% del pes total.

#### 1.7.5 Equipaments

##### 1.7.5.1 Educació

L'any passat es va inaugurar el col·legi Nicolau Calafat, amb una capacitat de 225 alumnes. L'espai de les escoles velles ha quedat lliure per desenvolupar tot tipus d'activitats. El municipi disposa d'educació infantil i primària. Posteriorment, els alumnes del centre que volen continuar els seus estudis han de marxar a Palma o Esporles. Pel curs 2004/2005 els recursos educatius i els alumnes del municipi eren:

Curs 2004-2005	Educació infantil	Educació primària
Unitats educatives	3	5
Alumnes	37	73
Professors	4	4

Font: Institut Balear d'Estadística. <http://www.caib.es/ibae/ibae.htm>

Per completar, s'ha d'indicar que hi ha una escoleta infantil privada de nins de 0 a 3 anys.

Respecte a l'ensenyança universitària la ubicació de la UIB en la carretera que uneix Valldemossa i Palma, afavoreix els seu desenvolupament. Segons les dades recollides per l'Institut Balear d'Estadística seria de 40 alumnes. Als que se lis hauria d'unir els que estudien a altres universitats i centres d'educació.

Any	97/98	98/99	99/00	00/01	01/02	02/03	03/04	04/05	05/06
Matriculats	44	42	41	32	34	27	30	36	40

Font: Institut Balear d'Estadística. <http://www.caib.es/ibae/ibae.htm>

Un altre equipament important es la biblioteca. La del municipi va realitzar 5.397 préstecs, i té un fons de 6.631 llibres, segons dades de l'Enquesta de Biblioteques del 2004 recollida per l'Institut Balear d'Estadística.

#### 1.7.5.2 Sanitari

El Pla Director d'Ordenació Sanitària defineix l'ordenació territorial sanitària de Mallorca i estableix una divisió del territori insular d'acord amb tres categories: Municipi, Zones bàsiques de salut i Sectors sanitaris. El territori mallorquí s'ha dividit en tres grans àrees liderades per les ciutats d'Inca, Manacor i Palma. Valldemossa pertany al sector sanitari de Palma i a la zona Sanitària "Tramuntana", amb Esporles, Banyalbufar i Estellencs.

La Conselleria de Salut i Consum del Govern de les Illes Balears tenia previst en el 2007 posar en servei un Centre d'Atenció Primària al municipi. Actualment Valldemossa té una Unitat bàsica de Servei que depèn del Centre d' Atenció Primària de Tramuntana, situat a Esporles. Son Dureta és hospital de referència. El Centre Atenció Primari de Tramuntana disposa de metges de família, pediatra, infermeres, comare, odontòleg auxiliar administratiu que ofereixen la següent cartera de serveis:

- Unitat d'Atenció administrativa: informació i atenció a l'usuari; citació a consultes mèdiques, d'infermeria, comare i especialistes; visat de receptes; targeta sanitària, etc.
- Consulta de Medicina de família
- Consulta de Pediatria i atenció al nin
- Consulta d'infermeria (adults i pediatria)
- Programa d'atenció domiciliària
- Extracció de sang i recollida d'altres mostres per analítiques
- Consulta de Cirurgia Menor
- MAPA
- Programes d'atenció a les malalties cròniques: hipertensió, diabetis, hiperlipèmies, obesitat, malalties respiratòries, etc.
- Atenció a la dona: planificació familiar, diagnòstic i seguiment de l'embaràs, diagnòstic precoç del càncer de cèrvix i endometri, atenció al climateri, etc.
- Unitat d'odontologia
- Activitats preventives i promoció de la salut: vacunacions als nins (centre i escoles), vacunació antigripal, antitetànica i per l'hepatitis B
- Educació grupal: grup d'intervenció avançada de deshabitació tabàquica, etc.

Del Centre d'Atenció Primària de Tramuntana depenen la Unitat Bàsica de Valldemossa, però també la d'Estellencs i Banyalbufar, en total dona cobertura mèdica a una població (setembre 2006) de 6.386 persones.

#### 1.7.5.3 Serveis d'oci i culturals

Tal i com indica l'Agenda Local 21, Valldemossa disposa d'un conjunt variat d'infraestructures i equipaments culturals i d'oci: Museu municipal, , parcs infantils i

jardins (com el de la Cartoixa i Es Pujol), oficina d'informació turística, la Cartoixa i la casa de la Beateta i la resta d'elements tractats en l'apartat de patrimoni, etc.

Altres equipaments són els oferts per les fundacions. Els de la Fundació Costa Nord i la Fundació desenvolupament Sostenible també són emprats per dur a terme activitats d'oci i cultura com concerts, exposicions, cursos, etc. El darrer equipament cultural incorporat al poble han estat les instal·lacions de la Fundació Coll Bardoleit on s'exposa l'obra de l'artista. Aquest equipament disposa d'espai lliure on l'ajuntament hi té previst desenvolupar activitats.

#### 1.7.5.4 Serveis esportius

Els equipaments esportius es concentren en el poliesportiu municipal, ofereix: un camp de futbol, pista polivalent, pista de tennis i un pavelló cobert amb una pista polivalent a l'interior.

#### 1.7.5.5 Serveis Socials

El municipi compta amb un centre sociocultural per a la gent major a Valldemossa. En aquesta instal·lació desenvolupa la seva activitat l'associació de gent major del poble i la unitat de treball social del municipi. La unitat de treball social està formada per una treballadora social, dues treballadores familiars una dinamitzadora social els caps de setmana, i una psicòloga social amb 20 hores de dedicació setmanal a la mancomunitat de la Serra de Tramuntana. La unitat de treball social desenvolupa tasques d'informació, atenció a la gent major, orientació, etc. A més de les activitats d'aquest tipus de servei cal destacar el Pla de drogodependències existent al municipi i el menjador social per la gent gran

#### 1.7.5.6 Altres

Existeixen altres equipaments no inclosos en els altres apartats, com són l'estació depuradora d'aigües residuals (EDAR), els tres aparcaments, la Casa Consistorial, el magatzem municipal, el cementeri i la policia.

Segons l'Agenda Local, el magatzem municipal i els aparcaments són emprats com espais polivalents per desenvolupar-hi activitats d'oci com les festes de joves o els concerts de les festes patronals.

### 1.8 Patrimoni

#### 1.8.1 Bens d'Interès Cultural

##### LA CARTOIXA

Núm. Catàleg	DENOMINACIÓ
1.A.01.	CARTOIXA DE JESÚS EL NAZARÈ DE VALLDEMOSSA.
1.A.02.	ESGLÉSIA DE LA CARTOIXA DE JESÚS EL NAZARÈ DE VALLDEMOSSA.

##### MONUMENTS MILITARS

Núm. Catàleg	DENOMINACIÓ
I.B.01.	PALAU DEL REY SANCHO.
1.B.02.	TORRE DE SON GALCERAN.
1.B.03.	SON GUAL.
1.B.04.	SON MAS DEL PLA DEL REI.

#### CREUS, ESCUTS I EMBLEMES

Núm. Catàleg	DENOMINACIÓ
I.C.01.	CREU DE VILA DE D'ALT O CREU DE L'ABEURADOR.
I.C.02.	CREU DE VALL D'ES FOSSAR.
I.C.03.	ESCUT DE CA'N SALVA.
I.C.04.	ESCUT DE SON BATISTA.
I.C.05.	ESCUT DE SON BRONDO.
I.C.06.	ESCUT DE SON MORRO.
I.C.07.	ESCUT DE SON OLEZA.
I.C.08.	ESCUT DE SON MAIXELLA.

#### JARDINS HISTORICS

Núm. Catàleg	DENOMINACIÓ
1.D.01.	JARDÍ DE SON MORAGUES.

### 1.8.2 Edificacions d'interès històric

#### 1.8.2.1 Edificis

##### RELIGIOSOS

Núm. Catàleg	DENOMINACIÓ
2.A.a.01.	CASA RECTORAL.
2.A.a.02.	CASA DE LA BEATA CATALINA TOMAS,
2.A.a.03.	COR DE JESUS.
2.A.a.04.	CAPELLA DE SAN VICENTE FERRER.
2.A.a.05.	ERMITA DE LA SANTISIMA TRINIDAD.
2.A.a.06.	ESGLÉSIA DE SAN BARTOLOME.
2.A.a.07.	CAPELLA DE SON BATISTA.

##### CASES URBANES

Núm. Catàleg	DENOMINACIÓ
2.A.b.01.	CENTRE SANITARI.
2.A.b.02.	SON RONQUETO.
2.A.b.03.	S'HOSTAL. *-
2.A.b.04.	CA S'HEREU. -
2.A.b.05.	CARRER PADRE CASTANEDA, N°I Y 3
2.A.b.06.	CARRER PADRE CASTANEDA, N°14.
2.A.b.07.	CARRER VELL, N°14.
2.A.b.08.	CAS SABATER COIX.



2.A.b.09.	CA'N SALVA.
2.A.b.I0.	PLAÇA GALLARD, N°3.
2.A.b.II.	CARRER NA BUGER, N°7.
2.A.b.I2.	CARRER PADRE CASTANEDA, N°36.

#### CASES RÚSTIQUES

Núm. Catàleg	DENOMINACIÓ
2.A.C.01.	SON MOSSENYA.
2.A.C.02.	SON BATISTA.
2.A.C.03.	SON PAX.
2.A.C.04.	SON BRONDO.
2.A.C.05.	SON SALVAT.
2.A.C.06.	SA BADUIA.
2.A.C.07.	PASTORITX.
2.A.C.08.	SON MORRO.
2.A.C.09.	SON BAUZA.
2.A.C.10.	SON MATGE.
2.A.C.11.	SON FERRANDELL.
2.A.C.12.	SON OLEZA.
2.A.C.13.	VISTAMAR.
2.A.C.14.	SON MORAGUES.
2.A.C.15.	SA COMA.
2.A.C.16.	CA'N COSTA.
2.A.C.17.	SA TORRE DE CA'N COSTA.
2.A.C.18.	ESCOLA PÚBLICA.
2.A.C.19.	ES MIRABO.
2.A.C.20.	SON VERI.
2.A.C.21.	MIRAMAR.
2.A.C.22.	SON MAIXELLA.
2.A.C.23.	PAISSA DE SON BATISTA.
2.A.C.24.	SON PUIG.
2.A.C.25.	SON GALCERAN.
2.A.C.26.	S'ESTACA.

#### CONJUNTS

Núm. Catàleg	DENOMINACIÓ
2.A.d.01.	COJUNT DE S'ESTACA.

#### 1.8.2.2 Elements

#### TORRES

Núm. Catàleg	DENOMINACIÓ
2.B.a.01.	TORRE DE VIGIA DE CA'N COSTA.
2.B.a.02.	TORRE D'ES PUIG DE SA MONEDA.

## MOLINS

Núm. Catàleg	DENOMINACIÓ
2.B.b.01.	ES MOLINOT.
2.B.b.02.	MOLÍ D'AIGUA DE S'ESTRET.
2.B.b.03.	MOLÍ D'AIGUA DE SON BRONDO.
2.B.b.04.	MOLÍ D'AIGUA DE SON VISCOS.
2.B.b.05.	MOLÍ DE VENT DE CA'N MOSSENYER.
2.B.b.06.	MOLÍ DE VENT DE LA BEATA.
2.B.b.07.	MOLÍ DE VENT DE SON MAS.
2.B.b.08.	MOLÍ DE VENT DE SON PACS.

## FONTS I POUS

Núm. Catàleg	DENOMINACIÓ
2.B.C.01.	FONT A ES VERGER.
2.B.C.02.	FONT A SON MORAGUES.
2.B.C.03.	FONT AL CAMI DE NA LLAMBIES.
2.B.C.04.	FONT D'ES VERGER.
2.B.C.05.	FONT DE CA'N COSTA.
2.B.C.06.	FONT DE LA BEATA.
2.B.C.07.	FONT DE NA BAIXA.
2.B.C.08.	FONT DE NA LLAMBIES (1).
2.B.C.09.	FONT DE NA LLAMBIES (2).
2.B.C.10.	FONT DE NA RUPIT.
2.B.C.11.	FONT DE S'ABEURADA.
2.B.C.12.	FONT DE S'AIGUETA.
2.B.C.13.	FONT DE S'UBIET.
2.B.C.14.	FONT DE SA CAPELLETA.
2.B.C.15.	FONT DE SA COMA.
2.B.C.16.	FONT DE SES CASES DE SA COMA.
2.B.C.17.	FONT DE SES CASES DE SON BRONDO.
2.B.C.18.	FONT DE SON BAPTISTA.
2.B.C.19.	FONT DE SON BRONDO.
2.B.C.20.	FONT DE SON GALCERAN.
2.B.C.21.	FONT DE SON MATGE.
2.B.C.22.	FONT DE SON MORAGUES.
2.B.C.23.	FONT DE SON MORRO.
2.B.C.24.	FONT DE SON NIU.
2.B.C.25.	FONT DE SON VERI.
2.B.C.26.	FONT DEL CAMI DE CA'N COSTA.
2.B.C.27.	FONT DEL CAMI DE LA COMA D'ES CAIRATS.
2.B.C.28.	FONT DELS OBITS.
2.B.C.29.	FONT D'ES POLLS.
2.B.C.30.	FONT DE LA BEATA.
2.B.C.31.	POU D'ES MOROS.

## ELEMENTS D'EXTRACCIÓ I DISTRIBUCIÓ D'AIGUA

Núm. Catàleg	DENOMINACIÓ
2.B.d.01.	AQÜEDUCTE DE PASTORITX.
2.B.d.02.	ARC DE NA LLAMBIES.
2.B.d.03.	SÍNIA DE CA'N CALAFAT.
2.B.d.04.	SÍNIA DEL CAMP D'EN PORRET.
2.B.d.05.	ABEURADOR DE SON MORAGUES.
2.B.d.06.	ALJUB DE NA LLAMBIES.
2.B.d.07.	ALJUB D'ES COLL D'EN JORDI.

#### CASES DE NEU

Núm. Catàleg	DENOMINACIÓ
2.B.e.01.	CASA DE NEU DE SA COMA D'ES CAIRATS

#### ALTRES

Núm. Catàleg	DENOMINACIÓ
2.B.f.01.	FORN DE CALC (1) A FONT FIGUERA.
2.B.f.02.	FORN DE CALC (2) A FONT FIGUERA.
2.B.f.03.	FORN DE CALC DE ES MIRABO.
2.B.f.04.	FORN DE CALC DE SON MORAGUES (1).
2.B.f.05.	FORN DE CALC DE SON MORAGUES (2).
2.B.f.06.	FORN DE CALC DE SON MORAGUES (3).

## 1.9 Planejament

### 1.9.1 Introducció i antecedents de planejament

Les *Normes Subsidiàries de Valldemossa (NS 1995)* foren aprovades definitivament per la Comissió Insular d'Urbanisme de Mallorca el 27/10/1995 (BOCAIB de 23/11/1995).

Les NS 1995 han sofert dues modificacions puntuals:

- \* **Modificació Puntual 1/2004** (aprovada definitivament el 06/06/2005), relativa al canvi de qualificació d'una zona verda per aconseguir una parcel·la d'equipament docent de suficient grandària al costat del cementiri.
- \* **Modificació Puntual 1/2006** (aprovada definitivament el 09/08/2008), en desenvolupament d'una sentència del Tribunal Suprem (491/2002, de 19 de maig de 2004) relativa a un petit canvi o ajust en la delimitació del sòl urbà al sud de la Cartoixa, qualificant-los com espai lliure privat i zona de manteniment de la volumetria.

## 2. Diagnosi per subsistemes

### 2.1 Subsistema físic - natural

El municipi són dues valls entre muntanyes. Destaquen físicament els penya-segats, els barrancs i les altes muntanyes, les més importants són la Mola de Planícia i el Teix. Litològicament existeixen moltes diferències.

La seva situació en la Tramuntana fa que el municipi hi hagi una gran diversitat. Les principals zones naturals i d'interès botànic i zoològic es troben protegides mitjançant figures com ANEI o AANP i ZEPA o LIC. El principal perill actual són els incendis, les activitats cinegètiques i les activitats recreatives que es desenvolupen en aquest entorn.

### 2.2 Paisatge i ocupació del sòl

A nivell paisatgístic el municipi, per la seva localització en la Serra de Tramuntana, destaca per la seva alta qualitat que li ha valgut la seva protecció en la Llei d'Espais Naturals, amb figures com ARIP o ANEI. També s'ha de destacar que en l'actualitat s'està duent un procés pel qual es podria declarar la Serra de Tramuntana com Patrimoni de la Humanitat en la categoria Paisatge Cultural i Natural

A nivell d'ocupació de sòl, s'han de destacar dos elements importants. Un primer, les gran extensions de bosc principalment d'alzinar. I un segon la concentració de les zones agrícoles en el fons de la vall del torrent de Valldemossa, la plana de Son Olesa - Son Mas i en els voltats de Son Maixella.

### 2.3 Activitats econòmiques i població

Dins aquest punt s'ha de destacar la dependència general de Valldemossa respecte de Palma, a nivell econòmic. Tot i així el municipi compta amb bastants comerços. El sector industrial es basa en la construcció i això suposa un greu problema a curt termini amb l'actual crisi d'aquest sector en l'economia balear i espanyola. El sector agrari, que es troba en retrocés a nivell mallorquí, ja no té pràcticament cap pes dins l'economia municipal.

Respecte a la població l'Agenda Local destaca com a punt fort l'origen multicultural de la població, i com a punt feble l'envelliment progressiu de la població.

### 2.4 Planejament territorial i urbanístic

Les *Normes Subsidiàries de Valldemossa (NS 1995)* foren aprovades definitivament per la Comissió Insular d'Urbanisme de Mallorca el 27/10/1995 (BOCAIB de 23/11/1995).

El temps transcorregut obliga a una certa actualització d'algunes de les seves determinacions. Així mateix, els propis mitjans de representació emprats són en si mateixos un problema, tant per la manca de claredat i precisió, com per la incomoditat de manejar el suport en paper, en blanc i negre, amb la consegüent dificultat de reproducció.

Finalment, el 13/12/2004 es va aprovar definitivament el *Pla Territorial Insular de Mallorca (PTI)* que defineix el nou model territorial per a tota l'illa. A la seva Disposició Addicional 3a s'obliga als Ajuntaments a adaptar el seu planejament al PTI en un termini màxim de dos anys des de la seva entrada en vigor

Valldemossa, novembre de 2008  
Per l'Equip Redactor,

**Angel García de Jalón Lastra**  
arquitecte

**Jaume Luis Salas**  
arquitecte